

EXPERTIZĂ TEHNICĂ
DECORAȚIE MURALĂ ȘI PARAMENT

CASA APOSTOLEANU FOCȘANI

(1871-1873)

VN-II-m-B-06426



2025

FOAIE DE CAPĂT

DENUMIREA OBIECTIVULUI	CONSOLIDARE ȘI RESTAURARE CASA APOSTOLEANU, CORPURILE C1 ȘI C2, STR. CUZA-VODĂ, NR. 50-52, MUNICIPIUL FOCȘANI, JUD. VRANCEA
ORDONATOR PRINCIPAL DE CREDITE	UNITATEA ADMINISTRATIV-TERITORIALĂ JUDEȚUL VRANCEA PRIN CONSILIUL JUDEȚEAN VRANCEA
BENEFICIARUL INVESTIȚIEI	UNITATEA ADMINISTRATIV TERITORIALĂ CONSILIUL JUDEȚEAN VRANCEA
ELABORATORUL DOCUMENTAȚIEI:	GLOBEXTERRA SRL
PROIECTANT DE SPECIALITATE	MARIA COLTOFEAN specialist restaurator SIMONA PĂTRAȘCU expert restaurator



CUPRINS

1. PREZENTAREA GENERALĂ A MONUMENTULUI	4
1.1. LOCALIZARE	4
1.2. DATE ISTORICE	5
1.3. ARHITECTURA	10
A.INTERIOR	11
B. EXTERIOR	15
2. CERCETARE PRELIMINARĂ	17
2.1. ANALIZA TEHNOLOGICĂ	17
2.2 DECORAȚIA MURALĂ INTERIOARĂ	18
A. PLAFOANE	18
B. PEREȚI VERTICALI	18
2.3 DECORAȚIA EXTERIOARĂ	19
A. STUCATURĂ	19
B. TENCUIELI	19
2.4 CERCETAREA SUPRAFETEI MURALE	21
A. SONDAJE STRATIGRAFICE INTERIOR	21
B. SONDAJE STRATIGRAFICE EXTERIOR	28
3. STAREA GENERALĂ DE CONSERVARE	32
3.1. STRUCTURA	34
3.2. DECORAȚIA MURALĂ	35
A. STRATUL SUPORT	36
B. STRATUL PICTURAL	38
3.3. PARAMENT	39
4. PROPUNERI INTERVENȚII DE CONSERVARE-RESTAURARE	52

1. PREZENTAREA GENERALĂ A MONUMENTULUI

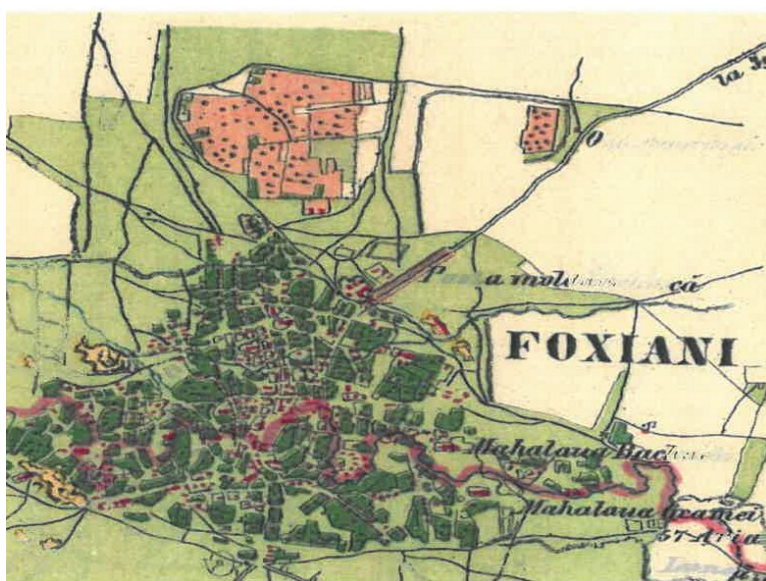
1.1. LOCALIZARE

Obiectivul compus din două corpuri de clădire, Corp C1 și Corp C2, este localizat în jud. Vrancea, municipiul Focșani, pe str. Cuza-Vodă, nr. 50-5, în curtea Spitalului Județean de Urgență "Sf. Pantelimon". Monumentul este înscris pe Lista pe Lista Monumentelor Istorice și are codul **VN-II-m-B-06426** și aparține Consiliului Județean Vrancea. Județul are o suprafață de 4.863 km², iar reședința este municipiul Focșani.

Focșani era cunoscut drept "Orașul Unirii" sau "Orașul de pe Milcov", istoria sa legându-se de râul Milcov care a însemnat o bună perioadă de timp granița între Moldova și Țara Românească.



Harta judetului Vrancea



Planul orasului Focsani– 1855

Focșani este municipiul de reședință al județului Vrancea, la limita între regiunile istorice Moldova și Muntenia, România, format din localitățile componente **Focșani** (reședința), **Mândrești - Moldova** și **Mândrești - Munteni**.

În prezent, strada Cuza-Vodă este una din principalele artere ale orașului Focșani. În a doua jumătate a secolului al XIX-lea a început construcția mai multor imobile care în prezent sunt înscrise în lista monumentelor istorice: Liceul Al. Ioan Cuza, nr. 49, Școala Rarincescu nr. 46, casa Stănescu nr. 43, casa Leon Cracalia nr. 41, casa Tatovici nr. 35, Pichetul de Graniță 45 și Vama Veche nr. 21, casa Gorcitu nr. 18, Tribunalul Județean, nr. 8, casa Macridescu, nr. 6.

1.2. DATE ISTORICE*

Casa Apostoleanu a fost ridicată în 1873 și este unul dintre cele mai importante imobile din Focșani ce a aparținut familiei Apostoleanu. Gheorghe Apostoleanu a fost o personalitate marcantă a vieții politice și culturale a Focșanilor. Casa a fost naționalizată de către regimul comunist prin decretul 2/1950 și a fost transformată în spital, apoi a funcționat o perioadă ca secție de reumatologie. Urmașii fostului proprietar au recuperat-o, iar în anul 2017, doamna Cecilia Tatiana Apostoleanu a donat imobilul Consiliului Județean Vrancea.

Familia Apostoleanu a avut un impact considerabil în dezvoltarea orașului Focșani și a județului Vrancea, fiind legată chiar și de actul Unirii de la 1859. Casa Apostoleanu a găzduit semnarea Armistițiului de la Focșani, în data de 9 decembrie 1917, și nenumărate evenimente politice care i-au avut în prim plan pe oaspeți ca Regele Carol I și Ferdinand I.

Stroe Apostol, sluger în Moldova, în jurul anului 1840, negustor în Focșani, a murit în anul 1855. A avut doi băieți - Vasile și Gheorghe - și două fete - Ecaterina și Maria. Fii lui au studiat dreptul, Vasile fiind licențiat la Paris și Gheorghe obținând titlul de Doctor în drept la Berlin în anul 1853.

Gheorghe Apostoleanu a fost personalitatea marcantă a familiei. S-a născut la Panciu pe 22 aprilie 1832. În anul 1853 a terminat studiile la Berlin cu titlul de Doctor în Drept. A avut o carieră strălucită: Ban 1853, Spătar 1856, Deputat, Senator, Președinte a Curții Apelative mixte la Focșani în 1859, cu prilejul Unirii Principatelor, secretar al lui Alexandru Ion Cuza. A avut o frumoasă carieră universitară la Universitatea din Iași - Profesor de Drept Penal și Economie Politică. În anul 1866 a fost Membru în Consiliul de Stat la București, contribuind la elaborarea Constituției și a Codului Civil.

S-a căsătorit în anul 1859, pe 18 octombrie, cu Smaranda, fiica Spătarului Constantin Gitza. Spătarul avea o avere considerabilă în Panciu care a permis familiei Gheorghe Apostoleanu să construiască casa din Focșani de pe strada Cuza Vodă. Au avut numeroși copii din care au trăit doi băieți și patru fete. Smaranda, Maria, Constantin, Gheorghe și George au murit copii. Eliza a fost căsătorită cu Ernest Vârnav, Victoria cu Nicolae Bibescu, Elena cu Mihai Manoli și Maria cu Nestor Cincu (Tecuci).



Gheorghe Apostoleanu 1832 - 1924

* Preluat din "Studiu Istoric Casa Apostoleanu str. Cuza Voda nr.50-52 Focșani județul Vrancea", Pr.nr.5/2025, ACJ - Birou individual de arhitectură

Vasile Apostoleanu (1863-1934) a fost absolvent al Ecole Centrale Paris cu diploma de inginer. A fost ales Senator și Prefect de Putna. În anul 1896 s-a căsătorit cu Alexandrina Hiottu cu care a avut doi băieți -Gheorghe și Alexandru- care au studiat Dreptul la Paris. Dintre urmașii familiei, Tatiana Cecilia Apostoleanu care a fost măritată cu Dan (1933-2001), fiul lui Alexandru, este singura care mai poartă numele - Apostoleanu.



Vasile Apostoleanu (1863-1934)

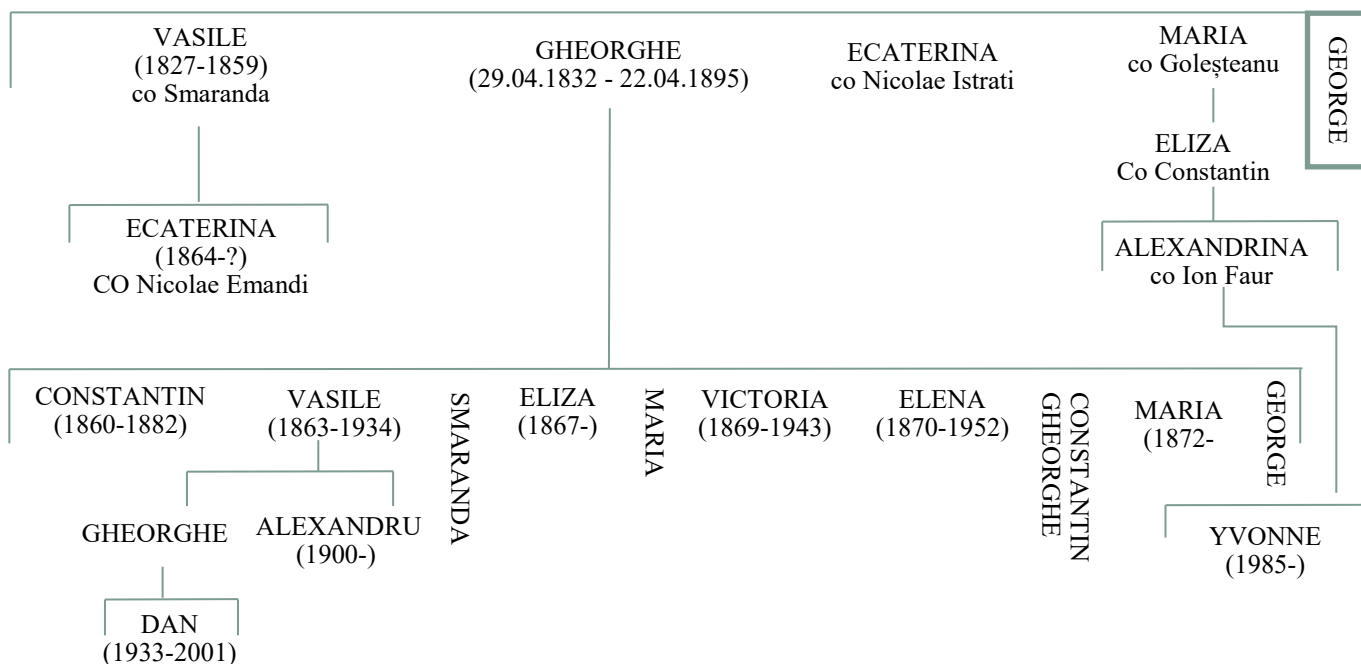
Doamna **Tatiana Cecilia Apostoleanu**, unul dintre urmașii proprietarului clădirii Casa Apostoleanu din Cuza Vodă 50-52, în timpul ședinței ordinare a Consiliului Județean Vrancea, prin care s-a aprobat și hotărârea de acceptare a donației dreptul de proprietate în cotă indiviză de 1/2 a imobilului "Casa Apostoleanu".



Tatiana Cecilia Apostoleanu

"Sunt unicul reprezentat al familiei Apostoleanu și dăruiesc această parte a casei Focșaniului și județului Vrancea, unde străbunii soțului meu au muncit pentru bunăstarea populației, iar oamenii care au muncit pe moșiile acestei familii au fost răsplătiți (și întotdeauna pentru munca lor. Aș dori ca această casă și devină muzeu cu o mică placă <Casa Apostoleanu> în amintirea celor care au fost. Aș dori să faceți cât se poate de repede ca să pot să văd și eu această casă așa cum a fost înainte"

STAN APOSTOL (APOSTOLEANU)
(1885-1840)

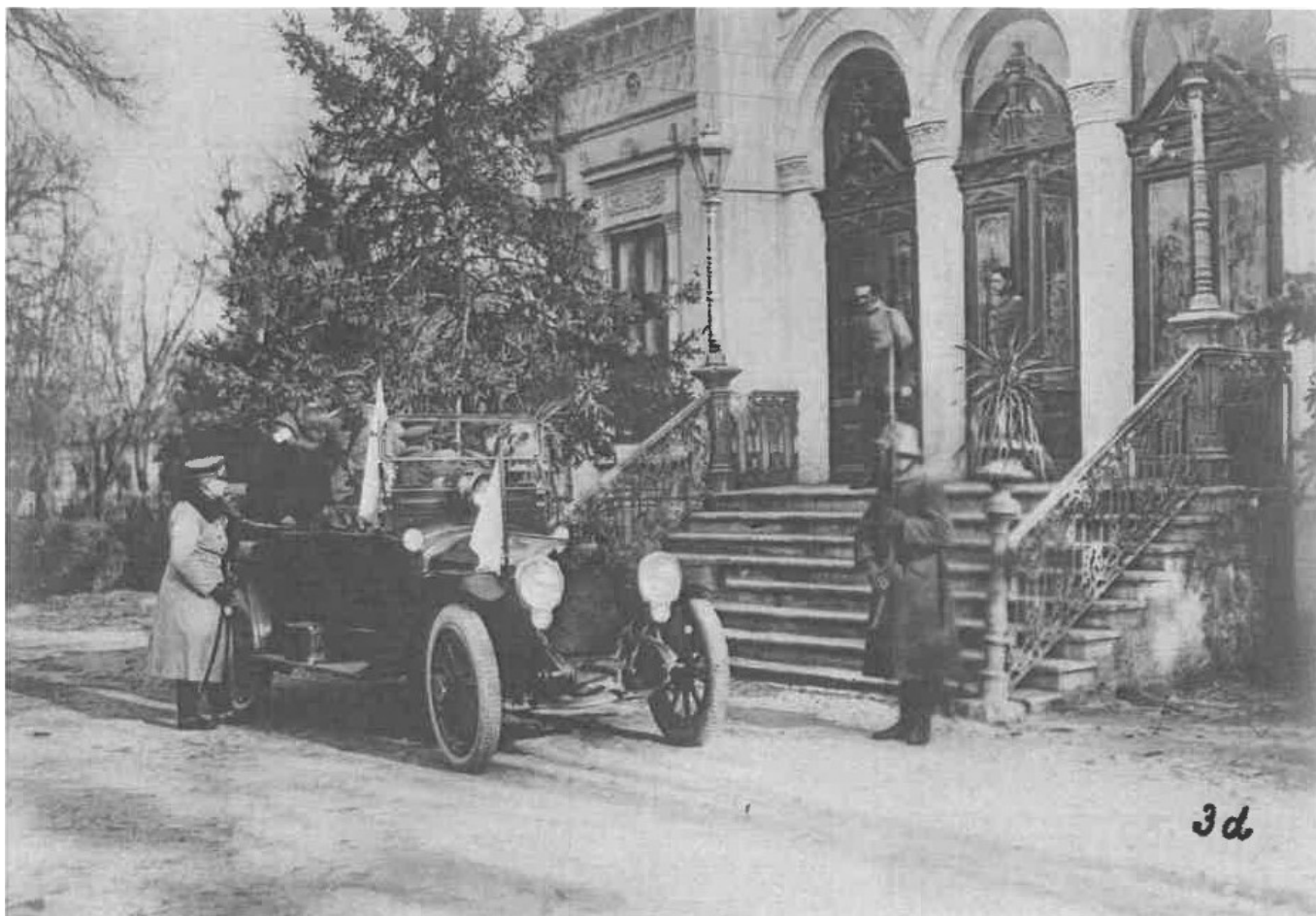


1888, în primăvară, Regele Carol I, Regina Elisabeta și Principele Ferdinand au vizitat orașul Focșani. Au acordat un interes deosebit școlilor. Regele a vizitat forturile de pe linia de fortificație Focșani-Galați. Familia regală a fost găzduită în casa Apostoleanu:

*"Drumul, prin satele județului, l-a făcut într-un faiton al familiei Apostoleanu, la care erau înhămați 4 cai înaintași, conduși cu multă iscusință de celebrul vizetiu Simon Cap, mult apreciat de Rege, pentru îndemânarea lui. La despărțire, i-a oferit un pumn de galbeni pe care Simon Cap, l-a refuzat, cerând lui Vodă să-i dea mai bine o decorație, ceea ce s-a și întâmplat, Regele însuși prinzându-i pe piept, medalia Serviciul Credincios, îndestulându-l și cu mulți bani."

1889, toamna, fiind manevre regale, în jurul Focșanilor, în apropierea forturilor, Regele Carol I a trecut din nou prin orașul nostru și a vizitat iarăși familiile Apostoleanu, Prodan și Tufelcică."

1913, primăvara, Principele Ferdinand însoțit de generalul Ion Culcer, comandantul Corpului III Armată, a inspectat trupele din Focșani și a asistat la o manevră de garnizoană. Înainte de plecare a vizitat-o pe doamna Smaranda Apostoleanu.



Fotografii din Colecția Petru Mincu

1917, 26 noiembrie, a fost semnat Armistițiul de la Focșani, un acord internațional încheiat între guvernele română și rus cu guvernele Triplei Alianțe, care a avut ca scop suspendarea ostilităților pe Frontul Român în Primul Război Mondial. Acest acord a fost negociat pentru 26 noiembrie și semnat pe 9 decembrie. Colonelul Alexandru Lupescu a semnat pentru partea română și pentru Puterile Centrale generalul Kurt von Morgen.



1940 - A fost un puternic cutremur de pământ, dar edificiul nu a suferit daune importante;

1944 - În casă a fost sediul comandamentului trupelor sovietice din ținutul Putna;

1950 - Casa Apostoleanu a fost naționalizată prin decretul 92/1950;

1958 - În casă s-a amenajat un spital cu secții de stomatologie și chirurgie. În ultimii ani aici a funcționat o secție de reumatologie, aferentă Spitalului Județean de Urgență. Datorită schimbării funcțiunii inițiale, aproape toate finisajele interioare (parchet, plafoane și pereți decorate cu picturi, lambriuri) au fost distruse și devastate.

1989-2001 Casa a fost revendicată de urmașii proprietarilor și retrocedată moștenitorilor familiei Apostoleanu. În momentul retrocedării nu numai interioarele erau distruse, dar și fațadele, accesele și grădina erau afectate;

2017 Doamna Tatiana Cecilia Apostoleanu a donat edificiul către Consiliul Județean.

„Dăruiesc această parte de casă Focșaniului și jude/ului Vrancea, unde străbunii solului meu au muncit pentru bunăstarea populației. Aș dori ca această casă să devină un muzeu, cu o mică placă, <Casa Apostoleanu>, în amintirea celor care au fost. Aș dori să faceți cât se poate de repede, ca să ajung să văd și eu această casă cum a fost înainte. Această rugămintă e ca să vă grăbiți un pic, că nu mai sunt la prima tinerețe”.

2019 Consiliul Județean a emis o Notă Conceptuală pentru investiția Consolidare și restaurare Corp Cl casa Apostoleanu în vederea „redării în circuitul turistic și cultural și pentru îmbunătățirea aspectului urban;

2021 Ministerul Sănătății aprobă scoaterea din circuitul sanitar al imobilului și schimbarea de destinație în Muzeu;

1.3. ARHITECTURA*

Casa Apostoleanu a fost construită între anii **1871-1873**. Numele arhitectului inginer Caitanovici este menționat în autorizația de construire. Despre acesta, nu se știe multe detalii, cel mai probabil fiind arhitect șef al Județului Putna (în vechea organizare teritorială din perioada regală) și al Focșanilor.



Planul general al orașului Focșani 1896, cu modificările ing. P.F. Radovici din 1908

Casa a fost construită pe un teren de aproximativ 16000mp (suprafață estimată din suprapunerea digitală în CAD a planului istoric de mai sus 1908 cu planul de situație actual ridicarea topografică actualizată 2025), teren situat pe ulița care ducea spre Tecuci cu denumirea Calea Cuza Vodă, azi strada Cuza Vodă. În urma dezvoltării orașului terenul s-a restrâns masiv, astăzi având 4432m² conform cărții funciare, restul terenului fiind acum în incinta Spitalului Județean de Urgență "Sf. Pantelimon" - Focșani.

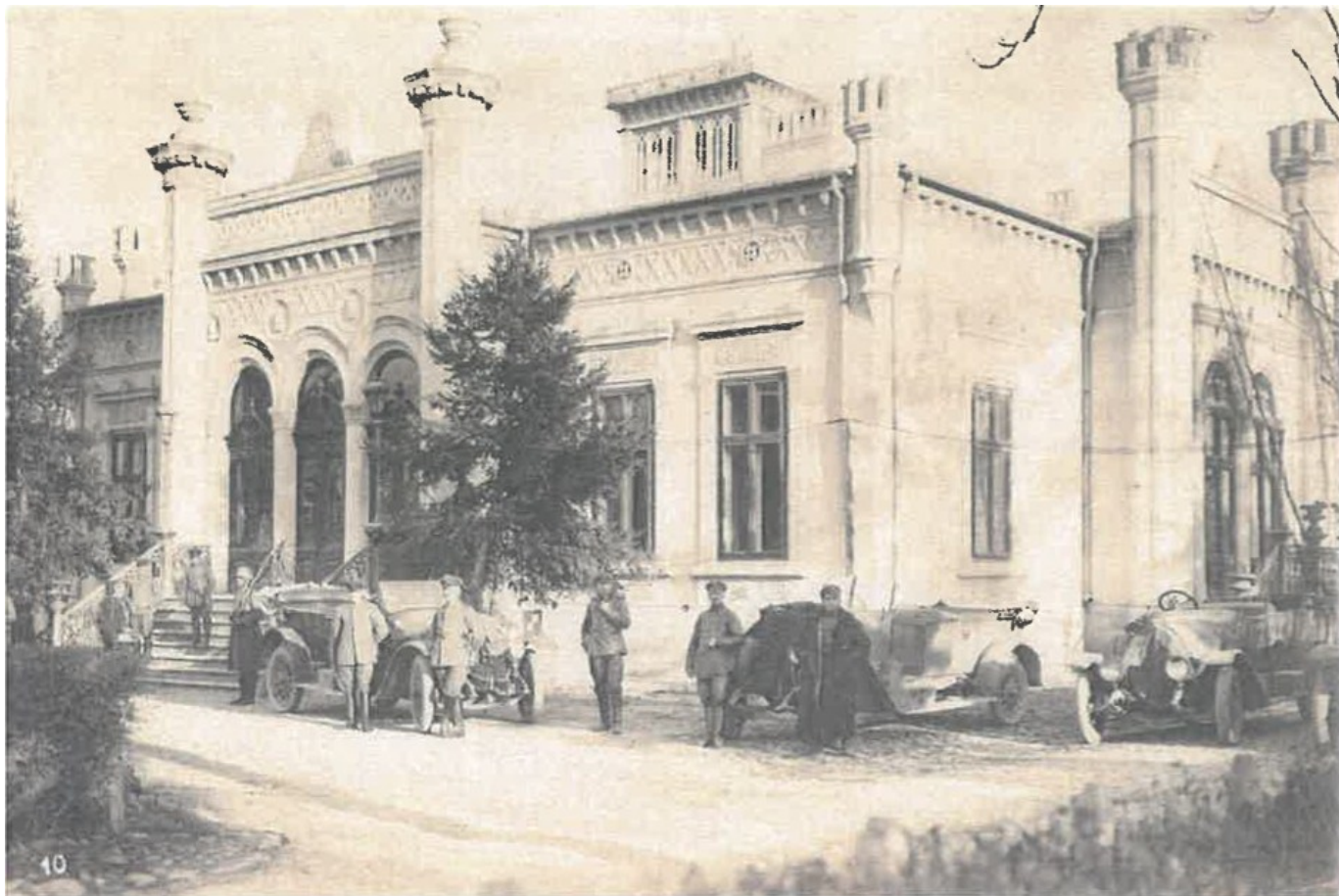
Casa a fost construită cu cărămizi de epocă, cărămizi provenite desigur de la cărămidăriile din Focșani. Arhitectura casei este eclectică. Fațadele sunt compuse cu elemente decorative elegante și frumos desenate. La vremea aceea și în anii care au urmat, Casa Apostoleanu era dintre cele mai frumoase case din Focșani.

Imobilul are o formă neregulată în plan, înscriindu-se într-un dreptunghi cu laturile de 34,53x48,43m. Acesta este compus din două aripi (țesute între ele): prima principală supraînălțată cu forma compactă și decorațiuni bogate la exterior și una în formă de S atașată la fațada laterală stângă.

Regimul de înălțime al clădirii este subsol (parțial) și parter. Înălțimea la cornișă (măsurată față de cota +0.00 a clădirii) este de 6,82 m iar la coamă de 8,48m. Din analiza structurii și a concepției acesteia (funcțional, alcătuire, grosime pereți, dispunere pereți structurali, etc.) se presupune că structura actuală păstrează în mare parte forma inițială.

A. EXTERIOR

Corpul 1, avea de funcțiunea de reședință și era compus din hall, saloane, bibliotecă, sufragerie, spații mari primitoare pentru locuit și pentru recepții. Casa era construită în stil eclectic cu decorații clasice, dar și cu turnuri medievale în spiritul romantismului german.



Fațada principală 1917, imagine de arhivă, colecția Petru Mincu

Partiul casei este structurat pe două axe de simetrie nord-sud și est-vest. La intersecția lor se află un hall central în care lumina pătrundea printr-un luminator. Pe laturile sudice și nordice ale hallului erau dispuse saloanele dimensionate după funcțiunea pe care o aveau.

În axul fațadelor sud, nord și vest se detașează câte un rezalit, compus între două turnulețe. Rezalitul dinspre nord este mai mare, pe laturile sale laterale fiind integrate două ferestre care să asigure iluminatul salonului. Fiecare fațadă păstrează o simetrie cu ferestre inserate în zidărie în stânga și dreapta rezalitului.

Accesul principal este pe latura de vest a edificiului. Din fotografia de epocă probabil realizată în 1917, se disting o serie de componente arhitecturale azi dispărute :

- **scara de onoare** avea o balustradă decorată din fier forjat. La baza ei se aflau două vase pentru flori și pe palierul de sosire, pe balustradă, erau doi stâlpi din fontă cu felinare pentru iluminat. -Accesul se făcea prin trei arcade în plin cintru, sprijinite pe coloane doric, după modelul clasic. Aceste arcade delimitau partea acoperită a porticului. Ușile de acces, erau executate din lemn masiv, cu tăblii decorate și ancadrame cu fronton. Turnulețele aveau la partea superioară amfore, azi dispărute probabil din cauza unui cutremur.

Se vede o construcție realizată peste luminatorul din hallul central, un lanternou, care a fost transformată în timp.

- **Rezalitul** cu accesul spre parc era compus din două arcade în plin cintru care erau susținute de pilaștrii cu capiteli corintice. Turnulețele care îl delimitau aveau un coronament cu creneluri. Scara din spre parc are un palier îngust și nu s-au găsit imagini cu elementele ei decorative. Arcadele au fost transformate. Un parapet construit din alte materiale le-a transformat în ferestre, blocând accesul spre parc.
- Spre nord, rezalitul este detașat și probabil era compus din **trei arcade** susținute de **pilaștrii**. În prezent arcada centrală a fost obturată, salonul fiind împărțit în mijloc de un zid longitudinal. Ferestrele laterale sunt inserate în goluri cu arcade de aceeași factură. Aceste ferestre sunt decorate cu elementele decorative clasice ale ferestrelor casei.
- La **colțurile casei**, intersecția dintre planurile fațadelor este preluată de un **turnuleț**, în consolă cu coronament cu creneluri și la partea inferioară cu o impostă decorată și cu elemente gotice. Această impostă este parțial adosată în zidărie. Sub impostă racordul dintre planuri este preluat cu o teșitură la 45 de grade.
- **Cornișa** este alcătuită din două registre suprapuse. Un registru cu console, delimitează câte un medalion pătrat decorat cu motive florale. Sub el este un registru cu elemente geometrice, dispuse pe diagonală, cu nervuri gotice. Accesul principal este înălțat și este compus din trei registre. Sunt preluate cele două registre ale casei și peste ele este un al treilea registru cu elemente geometrice conturate cu o murlă puternic reliefată. Două medalioane în care erau poziționate statuile proprietarilor azi dispărute, sunt inserate în registrul inferior al intrării principale. În lateral două medalioane frânte decorează colțul registrului.



Ferestre dispuse simetric pe fațadele rezalitelui nord

- **Ferestrele** erau din tâmplărie din lemn în două canaturi. Ancadramentul lor păstrează și azi toate componentele unei decorații clasice: Antablamentul este realizat dintr-o cornișă cu denticuli și o friză cu decorație florală și acrotere pe centru și în colțuri este susținut de doi pilaștrii cu capiteli corintice. Parapetul este decorat cu motive florale din aceeași familie, care integrează în axul compoziției un mic medalion. Este posibil ca acest medalion să fie asemănător cu cel care decora ușa din interior cu monograma Smarandei Apostoleanu;
- Peste frontonul ferestrelor erau câte trei acrotere, după modelul arhitecturii grecești.



Corpul C1, fațada dinspre sud, imagini de ansamblu



Corpul C2



Decorații fațade, detalii

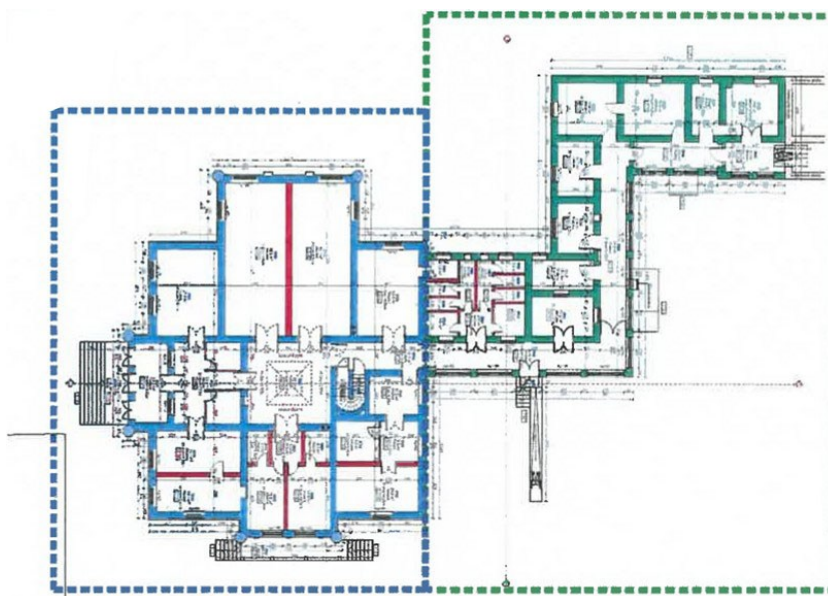
Clădirea este construită în stil eclectic, armonizând influențele romantice cu un partiu și cu detalii de factură clasicizantă.

În secolul al XIX-lea în arhitectura românească a pătruns spiritul romantic, care s-a manifestat prin căutări stilistice în zone ale Europei occidentale și centrale-forme din arhitectură gotică, medievală și din alte stiluri. Arhitecții veniți din țările germanice au introdus romantismul german. Arhitectura de factură romantică alături de arhitectura de factură neoclasică reprezintă un început în procesul de modernizare a societății românești. Casa Apostoleanu, prin volumetria, arhitectura și elementele ei decorative are o valoare arhitecturală mare.

Partiul este clar și prin sobrietatea lui conferă clădirii o anumită eleganță. Fațadele sunt reprezentative pentru stilul eclectic al casei. Elementele care le compun se completează armonios. Turnulețele medievale de inspirație romantică încadrează arcade și ferestre clasice. Multe elemente originare au fost complet deteriorate și în cazul unei restaurări vor fi reconstituite, cu toate că substanța originală s-a pierdut. Interioarele sunt complet devastate și compartimentate pentru funcțiuni nepotrivite. Prin recuperarea partiului original casa va câștiga din nou funcțiunea ei de clădire reprezentativă.



Casa Apostoleanu



Casa Apostoleanu, plan

B. INTERIOR

Corpul 1, în interior, era decorat cu gust și rafinament. În saloane draperiile, covoarele, mobilierul și tablourile se compuneau cu esențele din lemn multicolor care defineau un parchet elegant. Oglinzile venețiene se păstrează astăzi la Muzeul Unirii din Focșani.

Prin analogie cu casa lui Nestor Cincu din Tecuci, presupunem că după moda vremii plafoanele și pereții încăperilor au fost pictate. Într-o singură cameră se văd urme din această pictură sub multiplele straturi de zugrăveală. În casă au rămas puține elemente decorative din acele timpuri. Funcțiunea de spital impunea schimbarea finisajelor și noi compartimentări. Se păstrează ancadramele cu coloane ale ușilor din hallul central, porțiuni din ușa de acces și căptușeli care preluau în interior grosimea zidăriei în dreptul ferestrelor. La casa din Tecuci aceste căptușeli erau prevăzute și cu obloane spre interior.



Uși vestibul, monograma SA (Smaranda Apostoleanu)

Corpul 2, partiul este alcătuit dintr-o verandă orientată sud, din care se repartizează accesul spre camere. Aceste camere de dimensiuni mai mici este posibil să fi avut multiple funcțiuni.

Geamlâcul verandei este executat din lemn și este susținut de pilaștrii. În partea superioară a geamlâcului este o decorație din lemn cu elemente geometrice. S-au păstrat și la interior, peste uși decorații asemănătoare. Acest corp de clădire are o rezolvare coerentă, la scara clădirii și adaptată funcțiunilor. Accesul în cramă, transformat, este realizat tot în această zonă.



Corpul 2

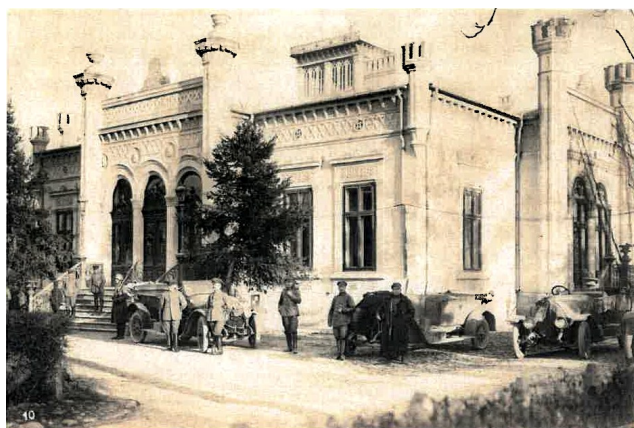
Parcul a fost total abandonat. Accesul principal se face prin incinta spitalului, platforme din beton au fost turnate pe latura sudică, accesul casei spre parc a fost abandonat. Se mai citesc urme ale unei alei pietruite, dar partiul original este greu de depistat.

Din punct de vedere funcțional atelajele intrau pe poartă și îi lăsați pe proprietari în fața intrării principale și ieșeau din incintă pe altă poartă dispusă simetric pe fațada principală. Astfel în fața clădirii era organizat un spațiu verde care pune în valoare fațada și accesul principal.

Într-o fotografie a casei Pruncu, casă proiectată de același arhitect, în același stil, se vede fațada dinspre grădină cu o remarcabilă rezolvare peisagistică. Un havuz, de influență romantică este plasat în centrul compoziției și în jurul lui este o frumoasă grădină. Prin analogie se poate organiza grădina casei Apostoleanu după modelul casei Pruncu-Guriță.

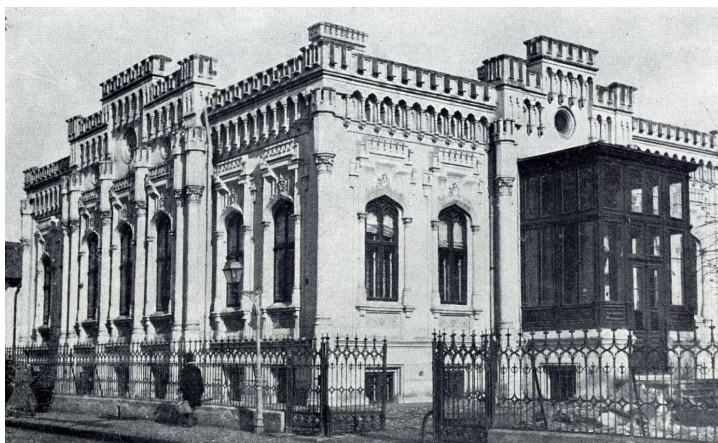


Casa Pruncu-Guriță

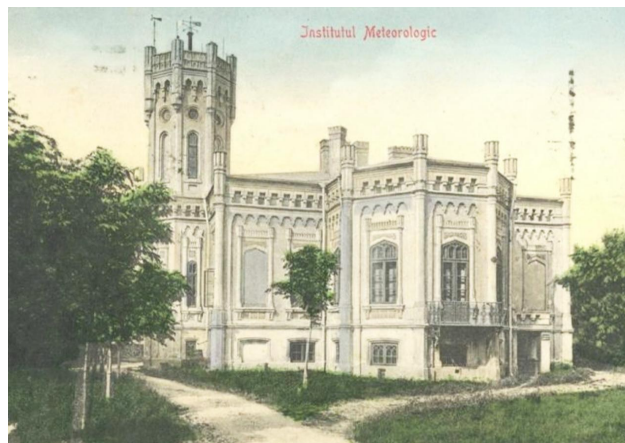


Casa Apostoleanu

Incinta a fost modificată în nenumărate rânduri și nu se găsesc repere pentru grilajul original. Pe strada Cuza și pe strada adiacentă ei pe care se văd fațadele clădirii este necesar ca incinta să fie din fier forjat cu montanți care să exprime verticalitatea arhitecturii gotice. Spre clădirea spitalului casa Apostoleanu poate fi delimitată de un gard verde .



Casa Universitarilor



Casa Bosianu

Deși se încadrează în stilul neogotic romantic și sunt mult mai bogate în ceea ce privește decorația fațadelor, putem observa similarități între casele Universitarilor și Bosianu din București și casa Apostoleanu. Toate cele trei monumente se încadrează în curentele arhitecturale romantice și eclectice din a doua jumătate a secolului al XIX-lea și prezintă caracteristici similare în elementele arhitecturale, ornamentația fațadelor, materialele de construcție. Regăsim la toate cele trei monumente turnulețe, ferestre cu ancadrame sculptate, elemente de inspirație gotică (arce, creneluri) sau barocă, decorațiunile florale.

2. CERCETARE PRELIMINARĂ

2.1. ANALIZA TEHNOLOGICĂ

A. SISTEMUL CONSTRUCTIV:

Imobilul este amplasat pe strada Cuza Vodă nr. 50-52 în Municipiul Focșani, județul Vrancea. Clădirea, Corp 1 și Corp 2 are regim de înălțime parter și parțial subsol.

Suprafață totală a terenului pe care este amplasat imobilul 4432m², tarla 89.

Suprafața construită la sol Corp C1, 712 m².

Suprafața Construită la sol Corp C2 79 m².

Structura de rezistență a imobilului este alcătuită din pereți structurali din zidărie de cărămidă plină, legată cu mortar de var, planșee din lemn și fundații din zidărie din cărămidă. Subsolul este parțial, și este alcătuit dintr-un spațiu mare acoperit de o boltă semicilindrică (din zidărie de cărămidă și fundații din zidărie de cărămidă) și un hol de acces.

Grosimea pereților este de 50cm (ziduri de o cărămidă jumătate). Conform studiului geotehnic, adâncimea de fundare existentă este între 2.40-3.00m măsurată de la cota terenului natural actual iar fundațiile sunt alcătuite din zidărie de cărămidă.

Planșeele au grosimi de aproximativ 48cm și sunt alcătuite din grinzi din lemn dispuse pe direcția transversală a spațiilor pe care le acoperă, tavan din tencuială pe suport din stuf la partea inferioară și un strat de termoizolație din zidărie de cărămidă plină așezată pe lal la partea superioară.

Planșeele au grosimea totală de 18-22 cm și sunt alcătuite din grinzi din lemn dispuse pe direcție transversală, podină și tavan din tencuială pe suport din stuf la partea inferioară și podină de călcare la partea superioară.

Șarpanta este alcătuită din cadre din lemn iar învelitoarea din tablă.

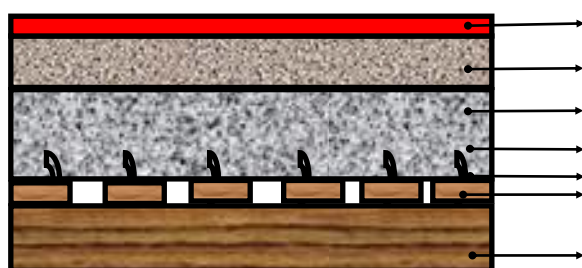
2.2. DECORAȚIA MURALĂ INTERIOARĂ

A. PLAFOANE

Deoarece nu s-a avut acces la nivelul tuturor plafoanelor, nu se poate spune dacă acestea mai păstrează decorație pictată sau numai o simplă zugrăveală policromă. Excepție fac camerele P01, P32.

Tencuiala este aplicată în două straturi, primul prin aruncare pentru a pătrunde în rețeaua de trestie asigurând astfel o bună ancorare; cel de-al doilea strat de mortar avea rol de egalizare. Finisajul se realiza de cele mai multe ori prin drișuire obținându-se o suprafață plană, dar suficient de rugoasă pentru ca următorul strat de preparare să adere corespunzător.

REPREZENTARE GRAFICĂ PLAFOANE



LEGENDA

1. Strat de culoare;
2. Glet de var;
3. Tencuială;
4. Tulpini de trestie
4. Plasă sârmă;
5. Șipci;
6. Grinzi.



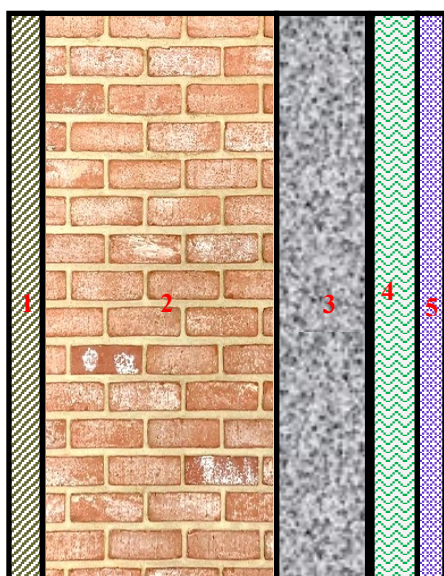
B. PEREȚI VERTICALI

În urma cercetării stratigrafice s-au identificat zone ce mai păstrează decorație pictată de tipul encadramentelor în zona ușilor și o decorație realizată cu șablonul pe pereții verticali în camera P32.

Stratul suport, tencuiala, conform sondajelor stratigrafice este compusă dintr-un amestec de var și nisip. În urma analizelor fizico-chimice se va stabili raportul liant/agregat. Stratul de preparare cu o grosime de 0,2 - 2mm. După aplicare acesta este șlefuit cu o hârtie abrazivă pentru a primi stratul de culoare.

Stratul pictural, este realizat în **tehnica al secco**, tehnică ce presupune aplicarea pigmentilor cu liant pe un strat de tencuială uscat. Elementele decorative au fost realizate cu șablonul.

REPREZENTARE GRAFICĂ



1. Tencuială;
2. Zidărie de cărămidă;
3. Tencuială pe bază de var-nisip;
4. Glet de var;
5. Strat de culoare.



2.3. DECORAȚIA EXTERIOARĂ

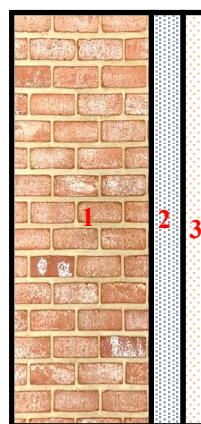
A. STUCATURĂ

Elementele decorative care definesc spațiul exterior sunt reprezentate de stucaturi. Întâlnim elemente de stucatură pe toate fațadele casei. Acestea erau de obicei realizate la exterior din mortar de ciment alb, praf de piatră și erau fixate pe zidul exterior prin intermediul cuielor. Multiplicarea acestor reliefuri era obținută prin turnarea într-un negativ a aceluiași modul. Elementele de stucatură sunt localizate la nivelul tuturor fațadelor și pot fi clasificate din punct de vedere al complexității în suprafețe ornamentate și profilaturi.

Modulele erau produse în ateliere, fie după negative deja existente, fie modelate la comanda artistului decorator. Analizând elementele decorative ale fațadelor întâlnim pilaștrii cu capiteli corintice pe fațada dinspre parc, două registre cu elemente de stucatură în zona cornișei.

Cornișa prezintă un registru de console care delimitează câte un medalion pătrat decorat cu motive florale, și un al doilea registru, realizat cu motive geometrice.

Ancadramentele ferestrelor păstrează decorația inițială, antablamentul este realizat dintr-o cornișă cu denticuli și o friză cu decorație florală și acrotere pe centru și în colțuri este susținut de doi pilaștri cu capiteli corintice. Stucaturile existente sunt specifice tendințelor decorative ale epocii, a doua jumătate a secolului al XIX-lea. Cele două frize decorative din partea superioară a monumentului și ancadramentele ferestrelor sunt acoperite straturi de mortare provenite din intervenții de renovare.



LEGENDA

- 3. Strat de culoare ocru, pe bază de var;
- 2. Tencuială;
- 1. Zidărie de cărămidă

B. TENCUIELI

Fațadele casei Apostoleanu au fost decorate inițial cu mortare pe bază de var-nisip aplicate peste zidăria din cărămidă. Conform sondajelor stratigrafice policromia inițială a fațadelor a fost o zugrăveală ocru-galben deschis, aplicată pe tencuiala de var-nisip. În prezent, tencuielile istorice prezintă reparații realizate în timp cu mortare pe bază de ciment, și straturi subțiri de tencuială pe bază de var-nisip, ciment, aplicate pe toate suprafețele plane sau în relief. Soclul din piatră prezintă o tencuială cu aspect de imitație de elemente de piatră, și o intervenție cu mortar pe bază de ciment aplicat în aceeași manieră.

2.4. CERCETARE SUPRAFETEI MURALE

Prin sondajele stratigrafice s-a urmărit identificarea straturilor istorice de intervenție până la policromia originală;

Metoda de îndepărtare a straturilor de vopsitorii – s-a acționat prin solubilizarea straturilor cu decapanți sau prin acțiune mecanică. Conform sondajelor efectuate, pereții au mai multe straturi de vopsea alchidică pe bază de ulei și gleturi de var aplicate peste tencuiala originală. Pereții au avut zugrăveli simple cum este cazul camerei P30, sau decorație pictată în cazul camerei P32.

În **camera P30** s-a identificat o decorație murală realizată la nivelul tavanului în tehnica *a secco* care se mai păstrează fragmentar sub straturile de vopsitorii. Decorația murală se află într-o stare avansată de degradare din cauza intervențiilor care au contribuit negativ în procesul de conservare.

Gama cromatică este compusă din tonuri de roșu, ocru verde în cazul chenarelor/casetoanelor, iar ornamentul floral este realizat cu roșu pe un ton închis.. În eroziunile și lacunele stratului pictural se poate vedea aspectul stratului de preparare/grund, dar și stratul de tencuială.

În **camera P32**, la nivelul pereților s-a identificat un ornament floral realizat cu șablonul și aflat într-o stare de degradare avansată. Nu se poate stabili cu certitudine dacă ornamentul se regăsea și în zona plafonului, dar există această posibilitate. Policromia originală a camerei P32 era albastru grizat - conform sondajului realizat.

La nivelul tuturor plafoanelor accesul a fost dificil din cauza regimului de înălțime.

Prin aceste sondaje s-a avut în vedere posibilitatea punerii în valoare a execuției tehnice a decorației murale. Un alt aspect evidențiat prin sondaje este starea precară de conservare a originalului: fisuri structurale, desprinderi și dislocări, lacune de diverse profunzimi.

În urma cercetării stratigrafice efectuate, în spațiile în care s-a avut acces, se poate concluziona că sub straturile de zugrăveli și/sau vopsitorii, stratul pictural original nu a suferit repictări sau retușuri ireversibile. Starea de conservare a stratului pictural s-a agravat din cauza infiltrațiilor apelor meteorice, a numeroaselor zugrăveli efectuate cu ocazia lucrărilor de întreținere și igienizare a spațiului cât și a degradării structurale.

Astfel, s-au putut identifica decorații în tehnici diferite: capiteluri din ipsos decorate cu foiță metalizată, plafoane și pereți decorați în tehnica *a secco*, uși care păstrează monograma Smarandei Apostoleanu, dar nu prezintă o decorație deosebită.

Pereții verticali sunt acoperiți cu vopsea de ulei și prezintă reparații realizate cu materiale diferite. Decorația pictată prezintă diferite forme de degradare, astfel:

- acoperirea integrală cu un strat consistent de vopsitorii pe bază de ulei;
- straturile de intervenție prezintă un puternic atac biologic;
- depuneri aderente și slab aderente;
- forme de decoeziune a stratului pictural;
- exfolieri ale peliculei de culoare determinate de vicii de tehnică și de acoperirea integrală cu straturi provenite din intervenții de renovare;
- lacune și uzuri ale peliculei de culoare care au apărut pe fondul pierderii proprietății pigmentilor și menținerii îndelungate a unui strat de vopsea dur, care a favorizat menținerea umidității și formațiunilor biologice pe suprafața pictată .



SONDAJ STRATIGRAFIC CAMERA P30

A.INTERIOR




Accesul în încăperea **P30** se face din holul **P15**. Camera este orientată spre nord vest, în stânga intrării principale. Încăperea are o suprafață de 28,98 m², și o înălțime de 4m.

Iluminatul natural se face prin singura fereastră amplasată opus intrării.

CASA APOSTOLEANU - FOCȘANI	CAMERA P30
	
Starea de conservare: Depuneri aderente de impurități atmosferice, straturi de vopsitorii suprapuse	
Metodologia aplicată: Pentru realizarea sondajului s-au folosit mijloace mecanice, (bisturiu cu lamă fixă și lamă mobilă), cu scopul de a îndepărta straturile de vopsitorii.	
Observații: În zona pereților, sub straturile de vopsea exfoliată se observă o zugrăveală tipică anilor 50 -60, realizată cu șablonul, și care se mai păstrează doar fragmentar. În urma sondajelor realizate la nivelul pereților nu s-a identificat o policromie deosebită sau o decorație murală. Spațiul prezintă un puternic atac biologic vizibil pe toate suprafețele. Sub zugrăveala realizată cu șablonul s-a evidențiat un strat de tencuială pe bază de var-nisip și suprapuneri de straturi de glet, degradate .	
	21

SONDAJ STRATIGRAFIC CAMERA P30 –PLAFON

CASA APOSTOLEANU - FOCȘANI	CAMERA P30
	
	

Starea de conservare: Depuneri aderente de impurități atmosferice, vopsitorii exfoliate, atac biologic

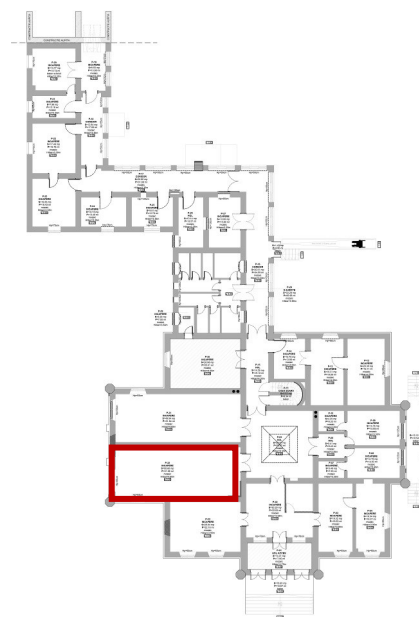
Metodologia aplicată: Pentru realizarea sondajului s-au folosit mijloace mecanice, (bisturiu cu lamă fixă și lamă mobilă), cu scopul de a îndepărta straturile de vâruiele.

Observații: În urma realizării sondajului s-a pus în evidență o tencuială pe bază de var-nisip, un strat subțire de glet de var, o decorație murală realizată în tehnica *a secco*; pictura murală realizată în tehnica *a secco* se mai păstrează fragmentar sub straturile de vopsitorii.

Decorația murală se află într-o stare avansată de degradare din cauza intervențiilor care au contribuit negativ în procesul de conservare. Din analiza vizuală se distinge un medalion central de formă ovală în centrul căruia sunt redată ornamente florale.



Elementul decorativ central este mărginit de o ramă de culoare ocru, iar în jurul acestuia suprafețele sunt împărțite în casetoane de formă dreptunghiulară. Suprafețele murale prezintă eroziuni datorate acțiunii umidității sau factorului uman. În centrul plafonului se observă motive decorative florale realizate cel mai probabil cu șablonul; acestea au fost pictate cu roșu pe un fond închis. Nu s-au identificat alte tipuri de repictări în afara straturilor succesive de intervenție. Acțiunea factorilor de microclimat asupra zidăriei și instabilitatea proprie tehnicii picturii *a secco* provoacă apariția degradărilor manifestate la nivelul tuturor straturilor, marcând ireversibil aspectul general al peliculei de culoare acoperite cu straturi succesive de vopsitorii.

SONDAJ STRATIGRAFIC CAMERA P32



Imagine de ansamblu a camerei

Accesul în încăperea **P32** se face din holul **P15**. Încăperea are o suprafață de 50.60^2 , și o înălțime de 4,65 m.

CASA APOSTOLEANU - FOCȘANI	CAMERA P30
	
<p>Starea de conservare: Depuneri aderente de impurități atmosferice, straturi de vopsitorii suprapuse;</p>	
<p>Metodologia aplicată: Pentru realizarea sondajului s-au folosit mijloace mecanice, (bisturiu cu lamă fixă și lamă mobilă), cu scopul de a îndepărta straturile de vopsitorii.</p>	
<p>Observații: În urma realizării sondajului s-a pus în evidență o tencuială pe bază de var-nisip, un strat subțire de glet de var, un ornament floral realizat într-o tehnică <i>a secco</i>. Chenarele cu ornament floral repetitiv sunt dispuse la colțurile încăperii și sunt realizate într-o tehnică de pictură <i>a secco</i>. Se observă un grad de uzură accentuat al suprafeței, ceea ce se păstrează fiind doar urme din decorația inițială. Pigmenții si-au pierdut proprietățile sub acțiunea umidității, a biodeteriogenilor, și a factorilor de microclimat, ceea ce se observă foarte bine în cazul pigmentului utilizat la realizarea motivului floral-vegetal, care și-a pierdut proprietățile aproape în totalitate, în prezent fiind doar conturat de fondul din interiorul chenarului.</p>	
	23

SONDAJ STRATIGRAFIC CAMERA P01 –PLAFON

CASA APOSTOLEANU - FOCȘANI

CAMERA P01 HOL ACCES



Starea de conservare: Depuneri aderente de impurități atmosferice, vopsitorii suprapuse și exfoliate, atac biologic

Metodologia aplicată: Pentru realizarea sondajului s-au folosit mijloace mecanice, (bisturiu cu lamă fixă și lamă mobilă), cu scopul de a îndepărta straturile de vâruiele.

Observații: Holul P01 prezintă o decorație murală în zona plafonului; aceasta a fost acoperită cu straturi succesive de vopsitorii cu ocazia intervențiilor de renovare. Straturile provenite din acțiunile de renovare se află într-o stare de degradare accentuată ca urmare a diferitelor tipuri de umiditate, a fluctuațiilor de microclimat și a neîntreținerii monumentului. Aceeași succesiune a straturilor de intervenție este vizibilă atât la nivel plafonului, cât și la nivelul pereților. Straturile de vopsea aplicate peste policromia originală prezintă fisuri și exfolieri masive, în straturi, fapt ce afectează decorația inițială prin facilitarea factorilor de degradare la stratul original de culoare.

Lacunele straturilor de vopsitorii au făcut vizibilă decorația originală a plafonului. S-a pus în evidență o decorație *a secco*. Se observă un caseton central încadrat de o liniatură roșie, pe un fond gri.

Decorația murală a fost acoperită cu straturi succesive de vopsea, intervenții ce au contribuit negativ în procesul de conservare. În lacunele straturilor de vopsea se pot observa detalii care indică actuala stare de conservare a picturilor ascunse sub vopsitorii. Pereții nu prezintă nici o policromie deosebită, doar reparații realizate cu diferite gleturi și vopsea pe bază de ulei, de culoare ocru. Coloanele au fost de asemenea acoperite cu straturi succesive de vopsitorii, intervenții ce au denaturat profund aspectul estetic original al elementelor decorative.

SONDAJ STRATIGRAFIC CAMERA P01 –CAPITEL

CASA APOSTOLEANU - FOCȘANI



CAMERA P01 HOL ACCES




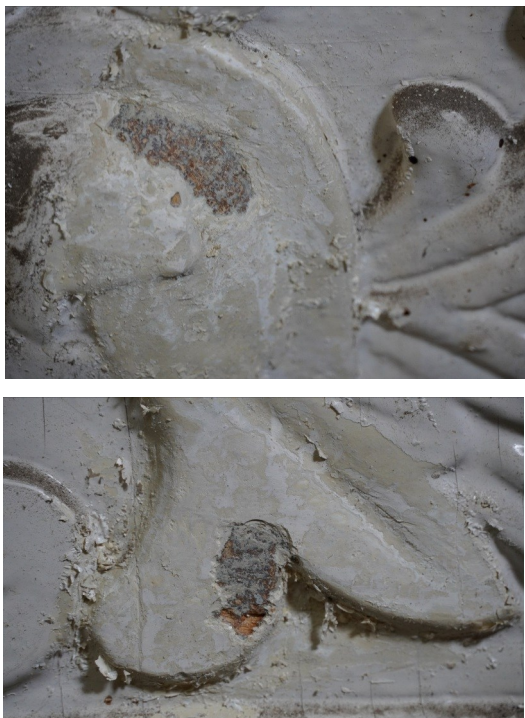
Starea de conservare: Depuneri aderente de impurități atmosferice, straturi de vopsea suprapuse și de-coezive, patine biologice

Metodologia aplicată: Pentru realizarea sondajului s-au folosit mijloace mecanice alternate cu mijloace fizico-chimice; pentru solubilizarea straturilor de vopsitorii s-a aplicat un strat de soluție decapantă Deck 4000 de la CTS;

Observații: În urma realizării sondajului s-a pus în evidență policromia capitелurilor. Îndepărtarea mecanică a straturilor de vopsitorii este foarte dificilă din cauza numeroaselor straturi aplicate pe suprafață. Decaparea a evidențiat succesiunea și cromatica straturilor de intervenție. Capitелurile au fost decorate inițial cu strat metalizat. Decorația inițială a fost acoperită cu straturi de vopsea de ulei de culoare albastru ceruleum și straturi de vopsea albă. Același tip de intervenție este vizibil și pe fusul coloanelor.



SONDAJ STRATIGRAFIC CAMERA P01 –MONOGRAMĂ UȘĂ

CASA APOSTOLEANU - FOCȘANI	CAMERA P01 HOL ACCES
	

Starea de conservare: Depuneri aderente de impurități atmosferice, straturi de vopsea suprapuse și de-coezive, patine biologice

Metodologia aplicată: Pentru realizarea sondajului s-au folosit mijloace mecanice alternate cu mijloace fizico-chimice; pentru solubilizarea straturilor de vopsitorii s-a aplicat un strat de soluție decapantă Deck 4000 de la CTS;

Observații: În urma realizării sondajului s-a pus în evidență policromia ușilor. Îndepărtarea mecanică a straturilor de vopsitorii este foarte dificilă din cauza numeroaselor straturi aplicate pe suprafață. Decaparea a evidențiat succesiunea și cromatica straturilor de intervenție. Decorația originală a ușilor este în prezent acoperită integral de vopsea de ulei albă, intervenții realizate cu scopul de a masca unele degradări ale lemnului și stratului de culoare. S-a pus în evidență un strat de culoare brun aplicat pe suprafața lemnului. Ușile au avut fie un tratament simplu realizat cu un singur ton de culoare, fie decorația originală s-a pierdut sub acțiunea intervențiilor.



SONDAJ STRATIGRAFIC CORPUL C2– PLAFON

CASA APOSTOLEANU - FOCȘANI



CORPUL C2 - PLAFON HOL ACCES



Starea de conservare: Depuneri aderente de impurități atmosferice, straturi de vopsea suprapuse și de-coezive, patine biologice

Metodologia aplicată: Pentru realizarea sondajului s-au folosit mijloace mecanice;

Observații: Plafonul verandei prezintă straturi succesive de vopsitorii exfoliate. Lacunele straturilor de vopsea au evidențiat decorația murală din zona plafonului. Se observă sisteme de carioaj, imagini cu liniaturi care se intersectează. Acestea au fost realizate într-o tehnică *a secco* cu roșu și conturate cu negru, pe un fond oranj.

Decorația murală se află într-o stare avansată de degradare, pe spatele peliculei de vopsea desprinse se poate observa straparea stratului de culoare, ca urmare a faptului că pelicula de culoare a făcut corp comun cu un material dur; stratul consistent de vopsitorii a menținut umiditatea și acțiunea distructivă a sărurilor și a formațiunilor biologice pe suprafața stratului de culoare. Corpul de clădire a trecut prin numeroase intervenții, iar starea de conservare a acestuia este asemănătoare cu cea din corpul C1.

SONDAJE STRATIGRAFICE

B. EXTERIOR



CASA APOSTOLEANU - FOCȘANI

EXTERIOR—SOCLU, FAȚADA SUD



Starea de conservare: Soclu acoperit cu un strat de mortar caroiat, incizat

Metodologia aplicată: Pentru realizarea sondajului s-au folosit mijloace mecanice, bisturiu, daltă, ciocan

Observații: În urma realizării sondajului s-a pus în evidență piatra din componența soclului; soclul prezintă o tencuială cu o grosime de aprox. 2-3 cm aplicată pe suprafața pietrei. Stratul de tencuială inițial a fost acoperit cu o tencuială subțire compusă din var-nisip și adaos de ciment. În urma realizării sondajului s-au evidențiat fenomene de decoeziune ale ultimul strat de intervenție, eflorescențe salin și patine biologice prezente sub forma unor cruste negre.

CASA APOSTOLEANU - FOCȘANI

FAȚADĂ SUD—SOCLU



Starea de conservare: Depuneri aderente de impurități atmosferice, suprapuneri de mortare, intervenții cu mortare, reparații, eflorescențe saline, cruste negre-formațiuni biologice.

Metodologia aplicată: Pentru realizarea sondajului s-au folosit mijloace mecanice, (bisturiu cu lamă fixă și lamă mobilă), cu scopul de a îndepărta straturile de văruieli.

Observații: În urma realizării sondajului s-a pus în evidență piatra din componența soclului; Soclul prezintă o tencuială cu o grosime de aprox. 2-3 cm aplicată pe suprafața pietrei. Se observă lacune în stratul de tencuială sau desprinderi între straturi.

Stratul de tencuială inițial a fost acoperit cu o tencuială subțire compusă din var-nisip și adaos de ciment cu ocazia intervențiilor de renovare. În urma realizării sondajului s-au evidențiat fenomene de de-coeziune ale ultimul strat de intervenție, eflorescențe saline și patine biologice. În lacunele stratului de tencuială se observă stratul de zugrăveală ocru-galben deschis ce face parte cel mai probabil din policromia inițială a fațadelor.

CASA APOSTOLEANU - FOCȘANI

SOCLU FAȚADA NORD



Starea de conservare: Depuneri aderente, patine biologice, mortare de intervenție suprapuse originalului.

Metodologia aplicată: Pentru realizarea sondajului s-au folosit mijloace mecanice, (bisturiu cu lamă fixă și lamă mobilă), cu scopul de a îndepărta straturile de mortare suprapuse

Observații: În urma realizării sondajului s-a pus în evidență piatra din componența soclului; s-a evidențiat o tencuială cu o grosime de aprox. 2-3 cm aplicată pe suprafața pietrei. Stratul de tencuială inițial a fost acoperit cu o tencuială subțire compusă din var-nisip și cel mai probabil adaos de ciment. În urma realizării sondajului s-au evidențiat fenomene de decoeziune ale ultimul strat de intervenție, eflorescențe saline și patine biologice. Tencuiala istorică din zona soclului prezintă un strat de zugrăveală ocru-galben, strat ce face parte din policromia inițială a fațadelor. Stratul de zugrăveală prezintă discontinuități, depuneri aderente și cruste negre specifice lichenilor.

CASA APOSTOLEANU - FOCȘANI	SOCLU FAȚADA VEST
	
<p>Starea de conservare: Depuneri aderente, patine biologice, mortare de intervenție suprapuse tencuiei originale, eflorescențe saline</p>	
<p>Metodologia aplicată: Pentru realizarea sondajului s-au folosit mijloace mecanice, (bisturiu cu lamă fixă și lamă mobilă), cu scopul de a îndepărta straturile de mortare suprapuse</p>	
<p>Observații: În urma realizării sondajului s-a pus în evidență policromia inițială a fațadelor. Sub mortarul de intervenție pe bază de ciment se observă un strat de culoare ocru aplicat pe o tencuială pe bază de var-nisip. Policromia originală se află într-o stare avansată de degradare a urmare a condițiilor de microclimat exterior și a intervențiilor.</p>	

CASA APOSTOLEANU - FOCȘANI	SOCLU FAȚADA SUD-EST
	
<p>Starea de conservare: Depuneri aderente, patine biologice, mortare de intervenție suprapuse tencuiei originale, eflorescențe salină</p>	
<p>Metodologia aplicată: Pentru realizarea sondajului s-au folosit mijloace mecanice, (bisturiu cu lamă fixă și lamă mobilă), cu scopul de a îndepărta straturile de mortare suprapuse</p>	
<p>Observații: În urma realizării sondajului s-a pus în evidență stratigrafia straturilor componente ale tencuielilor exterioare și policromia inițială a fațadelor. Sub mortarul de intervenție pe bază de ciment se observă un strat de culoare ocru aplicat pe o tencuială pe bază de var-nisip. Policromia originală se află într-o stare avansată de degradare ca urmare a condițiilor de microclimat exterior și a intervențiilor. Stratul de zugrăveală ocru prezintă urme de martelare/buciardare, operațiune realizată cu scopul de a asigura aderența mortarului aplicat pe fațadele imobilului într-o etapă anterioară de intervenție.</p>	

3. STAREA GENERALĂ DE CONSERVARE

Casa Apostoleanu, Corp 1 și Corp 2 a trecut prin numeroase modificări de-a lungul timpului.

Corpul 1 avea funcțiunea de reședință a casei și era compus din hol, saloane, bibliotecă, sufragerie. Accesul principal se făcea pe latura de vest a edificiului.

Din fotografia de epocă realizată în anul 1917, se disting o serie de componente arhitecturale dispărute în prezent: balustrada din fier forjat a scării de onoare; la baza scării se aflau două vase pentru flori și pe palierul de sosire, pe balustradă, erau doi stâlpi din fontă cu felinare pentru iluminat.

Accesul se făcea prin trei arcade în plin cintru, sprijinite pe coloane doric, ce delimitau partea acoperită a porticului.

Ușile de acces erau executate din lemn masiv, cu tăblii decorate, ancadramente cu fronton și sticlă gravată. La partea superioară a turnulețelor existau amfore, dispărute în prezent. Imaginile de arhivă indică o construcție realizată peste luminatorul din holul central, un lanternou, care a fost transformată în timp.

Tâmplăria exterioară a fost înlocuită complet, păstrându-și căptușelile laterale pe grosimea de perete.

Scările de acces realizate inițial din moloane de piatră au fost înlocuite cu trepte realizate din ciment mozaicat.

Rezalitul cu accesul spre parc era compus din două arcade în plin cintru care erau susținute de pilaștrii cu capiteluri corintice. Turnulețele care îl delimitau aveau un coronament cu creneluri. Scara dinspre parc prezintă un palier îngust și nu au fost identificate imagini cu elementele ei decorative. Arcadele au fost transformate. Un parapet construit din alte materiale le-a transformat în ferestre, blocând accesul spre parc.

Spre nord, rezalitul este detașat și probabil era compus din trei arcade susținute de pilaștri. În prezent, arcada principală a fost obturată, salonul fiind împărțit în mijloc de un zid longitudinal.

Ferestrele laterale sunt inserate în goluri cu arcade de aceeași factură. Interiorul casei a păstrat foarte puține elemente decorative din acele timpuri.

Funcțiunea de spital a impus schimbarea finisajelor și re compartimentarea încăperilor. Se păstrează ancadramentele cu coloane ale ușilor din holul central, porțiuni din ușa de acces, urme de pictură murală în trei dintre încăperi și pe plafonul verandei corpului C2.

Starea de conservare în care se află în prezent imobilul este cauzată de un complex de factori de degradare: factorii fizici, cum ar fi umiditatea de infiltrație, umiditatea de capilaritate, microclimatul neadecvat și agenți de biodeteriorare și, deloc de neglijat, factorul uman. Aceștia acționează asupra zidăriei sau asupra tencuielilor ce acoperă decorația murală și duc la degradarea materialelor de construcție și respectiv a tencuielilor sau straturilor de decorație. Tencuielile și elementele decorative de pe fațade sunt într-un stadiu avansat de degradare și prezintă pierderi cu preponderență în zona cornișei.

Imobilul prezintă degradări ale tencuielii pe toate fațadele, ale acoperișului și degradări interioare la nivelul planșeelor. De asemenea, elementele de tâmplărie prezintă lipsuri și degradări.

Lipsa de întreținerea a învelitoarei edificiului a făcut ca umiditatea de infiltrație să degradeze grav structurile-suport și în consecință și stratul pictural. Au apărut astfel: lacune mari în tencuiala pe rabiț de trestie, desprinderi ale acesteia, fisuri majore în rețea neregulată, exfolieri ale stratului de culoare identificat sub straturile de vopsitorii, lacune de diverse întinderi, reparații anterioare necorespunzătoare, și nu în ultimul rând acoperirea integrală cu straturi succesive de vopsitorii pe bază de ulei, aflate într-o stare de degradare accentuată.

Ca urmare a seismelor majore cel din ultimii 80 de ani - cel din 1901 de 7,2°, 1908 de 7,1°, 1916 de 6,4° din 1940 cu magnitudinea de 7,4° pe scara Richter, cel din 1977 cu magnitudinea de 7,2° pe scara Richter, cel din 1986 cu magnitudinea de 7.00° pe scara Richter, cel din 1990 cu magnitudinea de 6.6-6.8° pe scara Richter - clădirea a suferit degradări structurale importante.

Sunt vizibile fisuri atât la nivelul pereților, cât și la nivelul plafoanelor. Finisajele și tâmplăria prezintă degradări vizibile, iar geamurile lipsesc sau sunt sparte.

Au fost identificate degradări ale componentelor structurale și ale celor decorative, precum și ale finisajelor interioare și exterioare și avarii la nivelul fațadelor, cauzate de întreținerea defectuoasă a clădirii și de degradarea proprietăților fizico-mecanice ale materialelor în timp. Modul în care se prezintă construcția lasă impresia că asupra sa nu au fost luate măsuri de consolidare în decursul timpului, ci a suferit doar intervenții periodice realizate în acord cu noua funcțiune, aceea de spital.

Degradarea avansată a învelitorii acoperișului, a jgheaburilor și burlanelor, lipsa parțială a geamurilor ferestrelor au permis apariția unor zone extinse cu infiltrații, igrasie, zone cu mortar friabil, exfolieri ale vopsitoriilor datorate umidității și proceselor alternante de îngheț-dezghet, atât la pereții exteriori cât și la cei interiori.

Tencuielile pereților prezintă lacune pe zone extinse, făcând posibilă observarea defectelor pereților din zidărie; au fost identificate zone cu infiltrații și fisuri la pereții și plafoane care în unele zone sunt prăbușite. Elementele structurale din lemn sunt în general în stare avansată de degradare, în special la nivelul plafoanelor.

3.1. STRUCTURA

Construcția are o stare tehnică nesatisfăcătoare, prezentând numeroase degradări care afectează siguranța structurii. Elementele portante verticale alcătuite din pereți de zidărie de cărămidă prezintă fisuri și lacune. Cu ocazia constatărilor n-au putut fi depistate toate fisurile și crăpăturile, deoarece o parte au fost mascate de intervenții de renovare.

O parte din tencuielile interioare și exterioare sunt desprinse de pe suport. Elementele secundare și finisajele s-au deteriorat ca urmare a uzurii în timp și acțiunii agenților atmosferici.

Tâmplăria este degradată ca urmare a uzurii produse de vechime și a agenților atmosferici. Pardoselile din mozaic turnat prezintă puternice degradări.

Scurgerea apelor de pe acoperiș și dirijarea în afara construcției nu este asigurată în mod corespunzător, ca urmare a defecțiunilor menționate mai sus la învelitoare și cele de la jgheaburi și burlane. Consecințele acestor neajunsuri sunt vizibile la exterior unde se pot constata urmele infiltrațiilor.

Rețelele purtătoare de apă și canalizare sunt neverificate și nerevizuite de multă vreme și nu sunt introduse în canale de protecție. Sistematizarea verticală a întregii zone este necorespunzătoare, neexistând rigole care să colecteze și să îndepărteze apele de clădire, se produce infiltrarea acestora la terenul de fundare.



Degradări structurale la nivelul plafoanelor și pereților

3.2. DECORAȚIA MURALĂ

Starea de conservare a componentelor artistice exterioare și interioare este în strânsă interdependență cu starea de conservare a clădirii din punct de vedere al degradărilor fizice și biologice .

În general degradările decurg din întreținerea defectuoasă a clădirii și din cauza intervențiilor neinspirate efectuate de-a lungul timpului, dar mai ales din cauza faptului că nu s-au alocat minimale fonduri de conservare.

Starea de conservare în care se află în prezent imobilul este cauzată de un complex de factori de degradare:

- **Acțiunile seismice** repetate suferite de construcție, au provocat degradări sub forma fisurilor și crăpăturilor în dreptul golurilor de ferestre și uși, la buiandrugii și în plinul pereților;
- **Acțiunea intemperiilor**, sub forma infiltrațiilor de umiditate, a variațiilor de temperatură și a acțiunii vântului, au provocat avarii la nivelul cornișelor, degradarea straturilor de tencuială și zugrăveală și degradarea elementelor ornamentale ale fațadelor;
- **Acțiunea ascensiunii capilare a apei** este un alt important factor de degradare. Acest fenomen împreună cu presiunea de difuziune a apelor din interiorul zidăriei determină o circulație a apei prin pereți în ambele sensuri, odată cu aceasta fiind antrenate diferite săruri, deosebit de nocive. În prezent, lipsa unor măsuri de împiedicare a accesului apei la nivelul pereților de cărămidă ai subsolului, combinată cu defectele de etanșitate ale trotuarelor, conduce la o accentuare a degradărilor provocate de umiditatea capilară;
- **Acțiunea umană** care s-a manifestat prin intervenții neautorizate asupra decorațiilor executate de-a lungul timpului cu ocazia campaniilor de renovare, până în prezent imobilul ajungând în stare de colaps. În decursul timpului imobilul a fost vandalizat.



Degradări produse de factorul uman

A. STRATUL SUPORT: principalele degradări vizibile la nivelul suportului de tencuială sunt cele produse de mișcările seismice, trepidații și de acțiunea umidității coroborată cu variațiile de temperatură. Acești factori au avut influențe negative asupra conservării straturilor pornind de la structura de zidărie, stratul suport de tencuială și preparație, până la decorația murală.



Degradări datorate umidității

- **fisuri** superficiale și profunde în rețea la nivelul stratului suport. Fisurile au fost cauzate în mare parte de vibrații și mișcări seismice, tasări, ce au determinat degradări structurale, dar și de contracții apărute la nivelul tencuielii/ mortarelor. Acestea pot fi observate cu precădere în partea superioară a pereților, la îmbinarea pereților cu tavanul. Fisuri profunde mai pot fi observate și în zona golurilor deschiderilor, în dreptul ușilor.

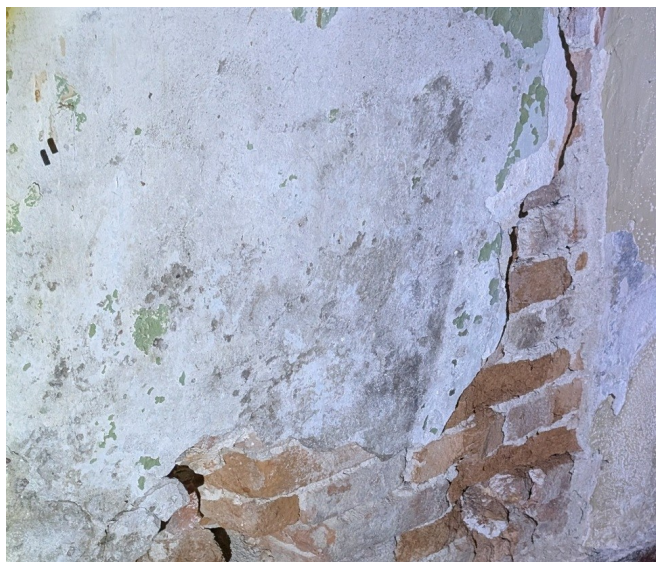
Fisurile și crăpăturile de pe tavane sunt neregulate, dispuse radial, la colțurile încăperilor, transversale și sunt favorizate de sistemul constructiv al plafoanelor. Acestea s-au mărit în timp din cauza vibrațiilor produse de mișcările seismice și de trepidații, sub acțiunea factorilor de microclimat, antrenând astfel și suportul, stratul de tencuială, stratul de culoare acolo unde a fost identificat.

- **degradări datorate umidității:** Degradările acoperișului și ale sistemului de preluare și evacuare a apelor pluviale au permis infiltrarea apei și umectarea excesivă a pereților. De obicei când acest tip de degradare apare la colțurile încăperilor, o singură sursă de umiditate de infiltrație poate afecta mai multe camere. Apa ca factor de degradare a avut influențe negative asupra tuturor straturilor pornind de la zidărie, la stratul suport și ajungând la decorația murală.

Prin fenomenul de migrare a sărurilor și a materiilor organice s-au produs degradări, fiind favorizată și dezvoltarea biodeteriogenilor. Morfologie specifică procesului de biodeteriorare a fost observată în toate încăperile, pe diferite tipuri de suprafețe .

Umiditatea excesivă, prin migrarea și recrystalizarea sărurilor duce la slăbirea rezistenței structurale, la pierderea coeziunii și aderenței materialelor, favorizând formarea lacunelor. Pierderea coeziunii materialelor se referă la micșorarea consistenței materiei originale, aceasta devenind friabilă.

● **lacune** de diverse profunzimi ale suportului de tencuială: Se observă lacune ale suportului mai ales la intersecția mai multor fisuri. Cele mai multe dintre acestea au fost probabil obturate cu ocazia intervențiilor anterioare și acoperite cu vopsitorii. Multe zone prezintă lacune de mari dimensiuni. Dislocările și lacunele s-au produs fie prin agravarea fisurilor, ca urmare a vibrațiilor, fie prin socuri mecanice, sau prin menținerea unor condiții nefavorabile de microclimat. Acestea sunt de diferite dimensiuni și profunzimi.



Degradări la nivelul tencuielilor interioare

● **desprinderi** ale stratului suport de structura de zidărie sau de structura plafoanelor, prăbușiri. Apele pluviale pătrunse au produs degradări la nivelul tavanelor prin decoeziuni, friabilizări și desprinderi ale unor fragmente apreciabile provocând pierderea totală cu tot cu structura de lemn sau parțială, din tencuiala tavanului;



Degradări la nivelul structurii plafoanelor

B. STRATUL PICTURAL:

Degradările stratului pictural original pot fi observate prin lacunele adaosurilor straturilor ulterioare de intervenție. Degradările de tipul fisurilor, dislocărilor corespund cu cele de la straturile suport și uneori cu cele ale zidăriei. Suprafețele ce mai prezintă decorații pictate sunt în totalitate acoperite cu straturi succesive de vopsitorii exfoliate.

- **depunerile aderente** de diverse tipuri: depunerile aderente prezente pe suprafața policromă originală au putut fi identificate prin observații vizuale. Astfel au fost identificate depuneri aderente, alte materii grase, depuneri ce erau prezente și fixate pe suprafață înainte de acoperirea cu vopsitorii a suprafețelor murale;

- **fisuri**, dislocări structurale ale stratului pictural original cu stratul de tencuială. Aceste forme de degradare se pot observa începând de la stratul vizibil de vopsea pe bază de ulei, la policromia originală prezentă sau nu sub intervenții și ajung și la stratul de tencuială;

- **fisuri superficiale**, accentuate de dislocări, sunt foarte vizibile la nivelul tavanelor. Unele mai profunde se pot întâlni la nivelul pereților. Cauza principală în apariția acestora este un cumul de factori precum variațiile de microclimat și mișcările seismice și lipsei unei întrețineri a edificiului.

- **desprinderea și decoeziunea** straturilor de culoare și vopsitorie cauzate de acțiunea variațiilor de microclimat: sub acțiunea factorilor de microclimat variabil și a umidității de infiltrație/capilaritate, straturile aplicate ulterior s-au desprins de pe policromia originală, antrenând totodată și stratul de culoare ce și-a pierdut coeziunea. Aceste degradări pot fi observate în toate încăperile studiate;

- **eroziuni și lacune** ale picturii murale pe suprafețe extinse puse în evidență în urma îndepărtării straturilor de vopsea;

- **intervenții necorespunzătoare**, straturi de vopsea: toate suprafețele au fost acoperite cu ocazia intervențiilor anterioare cu 5-7 straturi de zugrăveală, fără să se țină cont de tehnica și cromatică originală. Cu ocazia acestor intervenții au fost efectuate reparații cu materiale improprie — gips și gleturi necorespunzătoare, aplicate și finisate grosier;



Degradări la nivelul finisajelor interioare

3.2. PARAMENT



Fațada de vest a imobilului

Imobilul prezintă o serie de degradări produse de transformarea acestuia în spital, o funcțiune total neadecvată pentru o casă de patrimoniu. Transformările survenite în urma reconfigurării încăperilor, neîntreținerea spațiilor și intervențiile realizate în timp au modificat aspectul estetic inițial.

Monumentul necesită lucrări de restaurare a fațadelor în special în vederea consolidării și a reînțregirii volumetrice a zidăriei și tencuielilor degradate, degajarea materialelor necorespunzătoare provenite din acțiuni anterioare de intervenție, reconstituirea elementelor decorative pierdute conform fotografiilor de epocă, asanarea umidității, refacerea acoperișului, refacerea policromiei originale, conservarea și restaurarea elementelor de stucatură, refacerea sistemului de preluare a apelor pluviale, desfacerea golurilor obturate și revenirea la forma spațial-volumetrică originală.

Au fost evidențiate degradările produse, degradările produse de acțiunile climatice sau de modul de utilizare/neîntreținere a clădirii. Natura deficiențelor structurale și nivelul de afectare a structurii de rezistență furnizează date esențiale pentru definirea soluțiilor de restaurare și consolidare structurală.

3.1. CAUZELE DEGRADĂRILOR

Degradarea unui edificiu începe de multe ori cu suprafețele sale exterioare (zugrăveli, tencuieli, elemente decorative), din cauza interacțiunii continue a materialelor de acoperire cu mediul înconjurător, urmând a se continua cu degradările de la interior care, de cele mai multe ori, se datorează lipsei întreținerii și abandonului. Factorii care pot provoca deteriorarea sau chiar distrugerea edificiilor sunt:

1. Factorul uman;
2. Factorii biologici;
3. Factorii fizico-chimici;
4. Dezastre naturale.

● **Factorul uman** reprezintă una din principalele cauze de degradare ale edificiilor, aici putându-se vorbi despre acțiuni umane voluntare sau involuntare. Acțiunile repetate de renovare atât la interior cât și la exterior au avut influențe negative asupra conservării straturilor, pornind de la structura de zidărie, stratul suport de tencuială și preparație, până la decorația murală.

● **Factorii biologici** care afectează edificiul sunt ciupercile (mucegaiul, spre exemplu), rozătoarele și insectele - pentru elementele din lemn, dar în special biodeteriorării de tipul mușchilor, a lichenilor și a vegetației superioare – pentru zidării și tencuieli.

● **Factorii fizico-chimici** din mediul ambiant care au influențat starea de conservare a edificiului sunt: temperatura, umiditatea, lumina, aerul, vântul, salinitatea, poluarea, fenomenul de îngheț-dezghet, care deteriorează proprietățile mortarului prin pierderea liantului, dar erodează și zidăria. Dintre numeroșii factori care contribuie la reducerea duratei de existență a construcției menționăm ca importantă acțiunea agenților naturali de mediu. Degradarea materialului de construcție se poate produce ca urmare a umidității excesive, ploii, vegetației necontrolate, unor reacții chimice, acțiunii mecanice a vântului sau alternanței îngheț – dezghet, conducând la degradarea materiei până la friabilizare.

● **Umiditatea** este principalul agent (de origine fizică) al procesului de degradare a zidăriei. Aceasta, prin intermediul sărurilor solubile, a poluării aerului și agenților biologici, constituie cauza principală care favorizează degradarea la nivelul structurii zidăriei. Infiltrarea, penetrarea, migrarea lentă în interiorul unui mediu permeabil și stagnarea apei conduc la slăbirea rezistenței mecanice a cărămizilor, mortarelor de legătură și tencuielilor. De asemenea, umiditatea duce la apariția și proliferarea unor agenți biologici ce produc degradări ireversibile ale materialelor.



Fațada de sud a imobilului



Fațada de nord a imobilului

● **Mișcările seismice:** Teritoriul județului Vrancea corespunde celei mai active zone seismice din România. Răspândirea focarelor de cutremure pune în evidență existența a doua zone:

- trunchiul Vrâncioaia - Tulnici - Soveja, unde se produc cutremure la adâncimi între 80–160 km, legat de curbura arcului carpatic;

- în regiunea de câmpie între Râmnicu Sărat, Măreșești și Tecuci cu cutremure mai puțin adânci.

Seisme cu epicentrul în Vrancea au origine tectonică, fiind provocate de deplasările blocurilor scoarței sau alte părți superioare ale învelișului, în lungul unor falii formate anterior sau în lungul unor foarte adânci.

Cutremure devastatoare, cu magnitudinea cuprinsă între 7 și 8 grade pe scara Richter, s-au înregistrat în 8 octombrie 1620, 9 august 1679, 12 iunie 1701, 13 mai 1738, 6 aprilie 1790, 26 octombrie 1802, 1829, 28 ianuarie 1838. În secolul XX, cele mai semnificative evenimente au avut loc la 25 mai 1925, 10 noiembrie 1940 care, a distrus aproape în întregime orașul Panciu având magnitudinea de 7,4 grade, 4 martie 1977 cu magnitudinea de 7,2 grade, 30 august 1986 cu magnitudinea de 7 grade, 30 și 31 mai 1990 cu magnitudinea de 6,9 respectiv 6,4 grade.

Numărul cutremurelor cu magnitudine egală sau mai mare de 3 grade înregistrate în județul Vrancea pe ultimii ani se prezintă astfel:

1998: s-au înregistrat 19 cutremure din care, cel mai mare s-a produs la data de 28 aprilie cu magnitudinea de 5 grade;

1999: s-au înregistrat 33 cutremure din care, cele mai puternice s-au produs la 28 aprilie cu magnitudinea de 5,3 grade, la data de 8 și 14 noiembrie cu magnitudinea de 4,6 grade;

2000: s-au înregistrat 23 cutremure din care, cel mai mare s-a produs la data de 6 aprilie, cu magnitudinea de 5 grade.



Fațada de vest a casei

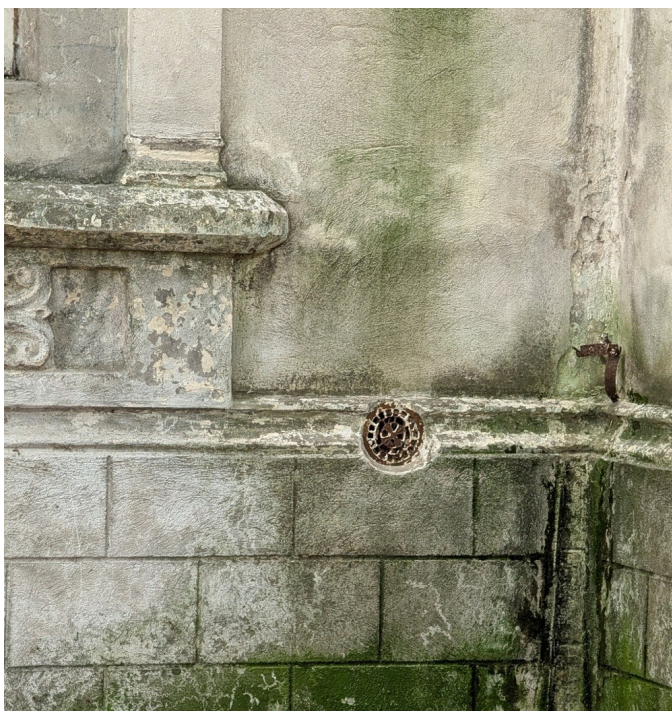
• Degradări produse de infiltrații:

Degradările acoperișului și ale sistemului de preluare și evacuare a apelor pluviale au permis infiltrarea apei și umectarea pereților. De obicei acest tip de degradare apare la colțurile încăperilor, iar o singură sursă de umiditate de infiltrație poate afecta mai multe încăperi. Ca factor de degradare apa are un efect distructiv asupra tuturor straturilor componente, pornind de la zidărie, stratul suport și ajungând la decorația murală. Prin fenomenul de migrare al sărurilor se produc degradări, umiditatea ducând la alterări cromatice, iar cristalizarea și recrystalizarea sărurilor ducând la decoeziunea materialelor.

Pe exteriorul imobilului se observă pierderi ale elementelor decorative, degradări produse de umiditatea de infiltrație. Pierderea coeziunii materialelor se referă la micșorarea consistenței materiei originale, aceasta devenind friabilă.



Modificări de tonalitate ale tencuielilor produse de infiltrații



Pierderea unor elemente decorative sau a unor părți din tencuiala exterioară

● **Pierderi totale sau parțiale ale unor elemente decorative:**

La exterior suprafețele au suferit mai întâi fisuri și apoi desprinderi, iar în ultimă fază a avut loc pierderea iremediabilă a unor motive decorative, prin căderea și distrugerea lor la impactul cu solul. O serie de decorații au fost pierdute/ dispărute: lanternoul, scoica, acroterele, portretele în basorelief, balustrada scării, amforele, felinarele, ușile de acces cu sticlă gravată. În prezent toate coronamentele turnulețelor au dispărut.



Pierderi ale unor elemente decorative



Degradări ale decorației exterioare

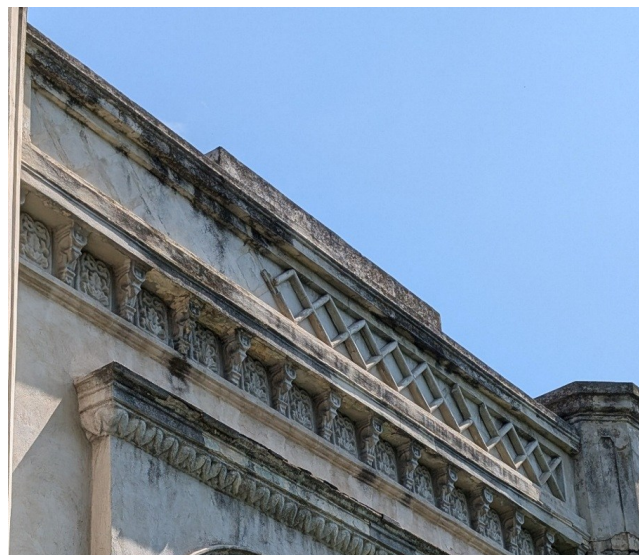
O parte din elementele decorative exterioare sunt în risc de prăbușire și necesită intervenții de asigurare până în momentul începerii lucrărilor de conservare-restaurare, pentru a evita pierderi suplimentare.

- **Lacune ale stratului suport provocate de umiditatea de infiltrație, provenite de la deficiențele sistemului de acoperire.**



Pierderi ale elementelor decorative de sub cornișă

Apa ca factor de degradare a avut influențe negative asupra tuturor straturilor pornind de la zidărie, la stratul suport și ajungând la zugrăveli. Umiditatea de infiltrație se manifestă în partea de superioară a zidurilor. Umiditatea excesivă, prin migrarea și recristalizarea sărurilor duce la slăbirea rezistenței structurale, la pierderea coeziunii și aderenței materialelor, favorizând formarea lacunelor. Umiditatea poate produce alterări cromatice, pierderea adeziunii și a coeziunii straturilor, producerea de desprinderi și lacune, dar și așa-zisa spălare a pereților - deteriorarea iremediabilă a elementelor decorative și a tenacielilor prin prelingerea apei și formarea unor lacune extinse.



Elemente decorative cornișă, degradări datorate umidității

● **Modificări cromatice ale tencuielilor produse de prezența diferitelor tipuri de umiditate:**



Colorări/pătări ale tencuielilor exterioare produse de acțiunea diferitelor tipuri de umiditate

Materialele utilizate în intervențiile de restaurare au fost afectate de umiditate, corelată cu apariția sărurilor și a formațiunilor biologice producând modificări estetice pe suprafața mortarelor. Apariția acestor forme de degradare au un efect negativ asupra tencuielilor exterioare contribuind la pierderea coeziunii și adeziunii tencuielilor și denaturează aspectul estetic al paramentului. Apariția biodeteriogenilor este o urmare a acțiunii umidității corelate cu migrarea sărurilor.

● **Atac biologic**, morfologii specifice fungilor și lichenilor: formațiuni specifice fungilor și lichenilor sunt vizibile pe toate fațadele monumentului. Biodeteriogenii au produs alterări cromatice ale tencuielilor prin apariția crustelor negre, brune sau verzui vizibile pe suprafața acestora.

Culoarea crustelor indică diferite stadii biologice ale formațiunilor apărute .

Apariția biodeteriogenilor este strâns legată de diferitele tipuri de umiditate ce afectează starea de conservare a imobilului. Umiditatea, prin intermediul sărurilor solubile, a poluării aerului și agenților biologici, constituie cauza principală de degradare a materialelor. Infiltrarea, penetrarea, migrarea lentă în interiorul unui mediu permeabil și stagnarea apei conduc la slăbirea rezistenței mecanice a cărămizilor, mortarelor de legătură și tencuielilor.

Atacul biologic a fost identificat pe suprafața soclului și a ancadramentelor din piatră. Culoarea crustelor indică stadiul biologic al fiecărei specii de biodeteriogen. Fungii și lichenii sunt vizibili atât pe suprafața pietrei, cât și pe suprafețe extinse ale tencuielii.



Morfologii specifice fungilor și lichenilor



Lichenii sunt organisme simbiotice formate dintr-o algă și o ciupercă. Ambele componente contribuie la deteriorarea materialelor: ciuperca produce acizi organici (ex. acid oxalic) care pot dizolva componentele minerale din tencuială, ducând la efecte chimice corozive. Alga efectuează fotosinteză și reține umiditatea, ceea ce creează un mediu favorabil degradării microbiologice și creșterii altor organisme.

Lichenii pot pătrunde cu rizinele lor în microfisurile tencuielii. Pe măsură ce cresc, pot forța și extinde fisurile, contribuind la exfolierea și decoeziunea stratului de tencuială. Alternanța umed-uscă favorizată de prezența lor poate duce la microexpansiuni și fisuri suplimentare. Lichenii captează și rețin apă din atmosferă (ploaie, rouă), ceea ce menține suprafața permanent umedă. Umiditatea excesivă accelerează eflorescențele saline (săruri care cristalizează și distrug tencuiala); prin urmare, menținerea acestor cauze ale degradărilor contribuie la degradarea suplimentară a tuturor materialelor constitutive din componența fațadelor.

- **Degradarea ornamentelor și a tencuielilor** produsă de mișcările seismice: fisuri, desprinderi, pierderi parțiale ale tencuielilor.



Fisuri ce traversează toate straturile componente ale fațadelor



Straturile de tencuială provenite din intervenții de renovare prezintă fenomene de decoeziune pe direcția fisurilor. Desprinderile se produc între stratul de tencuială și cărămidă, sau între straturile de tencuială și pot fi oarbe, testate acustic sau cu deschidere, prin intermediul unor fisuri sau lacune.

În ambele cazuri pot duce la pierderi de materie, prin desprindere totală și prăbușire, formându-se astfel lacune. Burdușelile nu sunt întotdeauna vizibile cu ochiul liber, în lumină directă, fiind necesară analiza acustică și/sau în lumină razantă. Dislocările și lacunele s-au produs fie prin agravarea fisurilor, ca urmare a vibrațiilor, fie prin șocuri mecanice, sau prin menținerea unor condiții nefavorabile de microclimat. Acestea sunt de diferite dimensiuni și profunzimi.

- **Fenomene de decoeziune între straturile de mortare:** Straturile suprapuse de mortare prezintă desprinderi și lacune; se observă fenomene de decoeziune între straturi; aceste forme de degradare au un efect negativ asupra tencuielilor exterioare contribuind la pierderea coeziunii și adeziunii materialelor și denaturează aspectul estetic al paramentului. Acțiunea umidității asociată cu variațiile de temperatură influențează în mod negativ toate straturile componente ale paramentului.

● Intervenții / reparații realizate cu materiale necorespunzătoare

Imobilul a trecut de-a lungul timpului prin numeroase intervenții cu materiale care respectă mai mult sau mai puțin tehnica inițială de execuție. La nivelul tuturor fațadelor se remarcă intervenții cu mortare ce conțin adaos de ciment, aplicate inegal, cu scopul de a masca degradările existente la un moment dat.

Mortarele provenite din reparații prezintă decoeziuni, fisuri, desprinderi sau atac biologic și denaturează aspectul estetic al casei.

Lacunele elementelor decorative lipsă au fost obturate cu mortare aplicate neglijent. Elementele decorative ale fațadelor au primit atât de multe straturi de zugrăveli încât forma lor originală este modificată și denaturată. Intervențiile sunt neglijente sau nefinalizate, mortarele depășind marginile lacunelor sau ale fisurilor.

Cimentul este incompatibil cu materialele folosite în tehnica inițială de execuție, fiind un material dur ce creează tensiuni interne la dilatare și contracție sau dezagregări ale straturilor vechi sau noi de mortare, reacționează chimic cu sărurile din materialele de construcție, și în final poate duce la pierderi structurale ireversibile. Având în vedere degradările de ordin structural și denaturarea aspectului estetic al soclului și fațadelor se impune îndepărtarea acestui material și înlocuirea acestuia cu mortare compatibile cu tehnica de execuție.



Intervenții cu mortare necorespunzătoare



- degradări ale tâmplăriei actuale:



- vandalizări cu *graffiti* ale fațadelor:

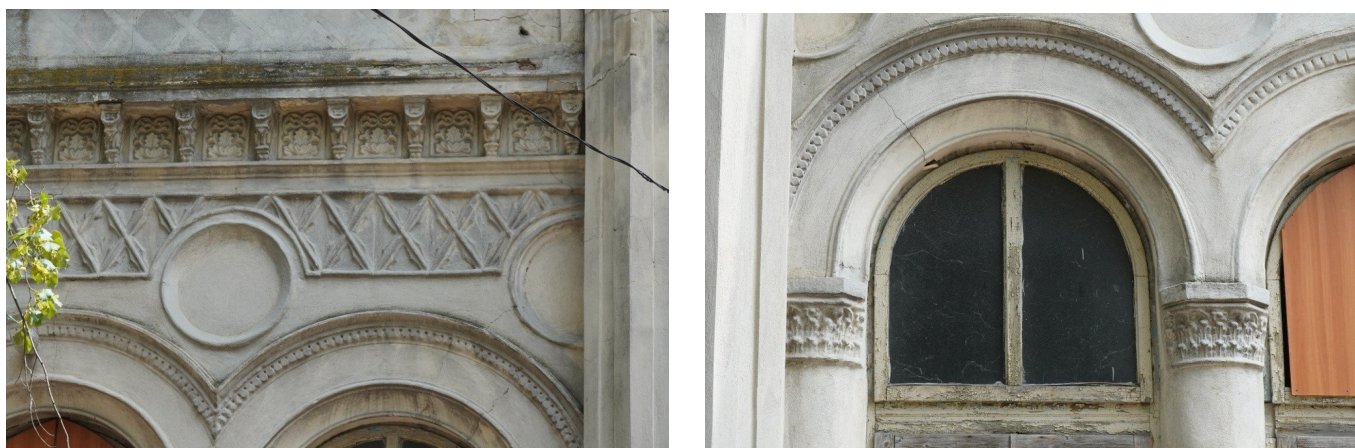


- pierderi ale unor elemente metalice turnate din fontă:



Elementele metalice aflate deasupra soclului au avut rol de ventilație și comunică cu stratul portant al pardoselii de la parter. Se remarcă lipsa unor piese pe fațada dinspre grădină; sistemele metalice de ventilație în casele boierești aveau un rol esențial în asigurarea confortului termic și al calității aerului, într-o perioadă în care nu existau instalații moderne de climatizare. Aceste sisteme erau adesea atent executate și bine integrate în structura clădirii, reflectând nivelul de rafinament și al elitei sociale.

- **Intervenții în timp de renovare/rezugerăvire** care au afectat aspectul estetic original al imobilului:



Rezugerăviri ale fațadelor și elementelor decorative

Fațadele au fost rezugerăvite de-a lungul timpului. Suprafețele au primit numeroase straturi de zugrăveli care au distorsionat conceptul cromatic original; acestea au fost aplicate în special pentru întreținere. Volumetria și forma inițială a profilurilor turnate s-au pierdut sub straturile de zugrăveală incorect dozate, consistente și aplicate neglijent. Sub straturile de intervenție, decorația originală a elementelor de stucatură prezintă o gamă variată de degradări, printre care: desprinderi, fisuri, lacune, depuneri aderente și slab aderente. Intervențiile au fost considerate ca fiind necesare din cauza degradărilor de ordin structural și estetic vizibile la un moment dat.

- **lacune profunde**, pierderi ale tencuielilor pe suprafețe extinse;



Suprafețe mari lacunare ale straturilor de tencuieli

Umiditatea ca factor de degradare a avut influențe negative asupra tuturor straturilor pornind de la zidărie, la stratul de tencuială și ajungând la zugrăveli. Umiditatea excesivă, prin migrarea și recristalizarea sărurilor duce la slăbirea rezistenței structurale, la pierderea coeziunii și aderenței materialelor, favorizând formarea lacunelor.

Pierderea coeziunii materialelor se referă la micșorarea consistenței materiei originale, aceasta devenind friabilă. Pierderea tencuielilor a dus la expunerea zidăriei de cărămidă în fața intemperiilor. Degradarea a fost observată pe fațada dinspre grădină. Se observă o friabilizare a zidăriei de cărămidă în lacunele ample sau obturări la nivelul zidăriei realizate cu ciment într-un mod neprofesionist.

- fenomene de decoeziune între straturile de tencuieli



Soclu, desprinderi între straturile de tencuială



Fațade, desprinderi între straturile de tencuială

Straturile suprapuse de zugrăveli prezintă desprinderi și lacune; se observă fenomene de decoeziune între straturi; aceste forme de degradare au un efect negativ asupra tencuielilor exterioare contribuind la pierderea coeziunii și adeziunii materialelor și denaturează aspectul estetic al paramentului.

Acțiunea umidității asociată cu variațiile de temperatură influențează în mod negativ structura de zidărie, tencuielile exterioare și straturile de zugrăveli.

Desprinderile se produc între stratul de tencuială și stratul de zugrăveală, și pot fi oarbe, testate acustic sau cu deschidere, prin intermediul unor fisuri sau lacune. În ambele cazuri pot duce la pierderea iremediabilă a straturilor constitutive, prin desprindere totală și prăbușire, formându-se astfel lacune.

4. PROPUNERI DE INTERVENȚIE

- **Elaborarea proiectului tehnic** privind componentele artistice; (decorație murală și parament, elemente decorative ale fațadelor) ;
- **Analize fizico-chimice:** realizarea buletinelor de analize fizico-chimice ale materialelor constitutive ale decorației murale și ale elementelor decorative exterioare ce nu au putut fi investigate în momentul întocmirii documentației tehnice: prelevări, teste de laborator, recomandări și instrucțiuni
- **Elaborarea expertizei biologice** pentru interior și exterior
- **Igienizarea incintei;**
- **Asistența tehnică** la fața locului privind componentele artistice se va realiza de către Proiectantul lucrărilor de reabilitare-restaurare a componentelor artistice. Ținând cont de faptul că lucrările se efectuează asupra unui monument istoric, orice elemente noi care pot apărea în cadrul lucrărilor de desfășurare sau ca urmare a unor vicii ascunse, și care pot determina modificări și/sau completări ale soluțiilor propuse, se vor supune avizării Comisiei Naționale a Monumentelor Istorice – Secțiunea Componente Artistice, conform reglementărilor legale în vigoare. La deschiderea lucrărilor se va convoca o comisie formată din Proiectantul General, Antreprenorul General, Subcontractanții acestuia, reprezentanții Beneficiarului, Dirigintele de șantier și Consultanții de specialitate, în vederea elaborării Planului de management al execuției și în vederea predării amplasamentului.

Gradul de urgență al intervenției trebuie corelat cu planul de restaurare al arhitecturii. Conform soluțiilor tehnice oferite de către specialistul structurist se va elabora propunerea metodologică potrivită operațiunilor de consolidare ce se vor executa la nivelul structurii de rezistență a monumentului. Astfel, vor fi asigurate provizoriu toate suprafețele care ar putea fi afectate de aceste lucrări. Intervențiile vor fi minime dar suficiente pentru o bună conservare a suprafețelor pictate. Conservarea și restaurarea picturii murale se va realiza în funcție de soluția de consolidare aleasă, astfel putem propune:

- conservarea și restaurarea decorației murale existente (sau păstrarea unor martori ai decorației originare);
- refacerea decorației în acord cu originalul.

Operațiunile cuprinse în cadrul **Intervenției de urgență** au scopul de a proteja suprafața decorată pe tot parcursul derulării lucrărilor de consolidare și de instalare a sistemelor necesare funcționării curente. Pe toată durata lucrărilor se vor realiza fotografii.

- **Extinderea cercetării de specialitate.** Pentru stabilirea tipurilor de suprapuneri, a tehnicii de execuție și a altor situații particulare pentru suprafețele care nu au fost accesibile în timpul elaborării metodologiei de specialitate privind conservarea și restaurarea componentelor artistice pictate este necesară această cercetare de specialitate. Astfel se vor realiza teste de curățare sau de fixare, teste de materiale sau de consolidanți pentru toate zonele unde nu a fost posibilă cercetarea preliminară. De asemenea se vor realiza sondaje stratigrafice pentru stabilirea extinderii picturii originare și a prezenței reparațiilor ulterioare, teste preliminare pentru determinarea rezistenței stratului de culoare (probe de curățare, fixare, consolidare) sau teste de mortare.

Zonele de câmp lacunar se vor finisa prin vopsitorie în urma concluziilor cercetării stratigrafice realizate de specialistul restaurator pictură murală, în strânsă corelație cu cromatica inițială. Culorile vopsitoriei, precum și tipurile de vopsele se vor aviza pe mostre de către proiectant.

- **Tratamente de biocidare:** imobilul se va biocida conform recomandărilor specialistului biolog.

4.1 Decorație murală

- **Asigurări provizorii:** toate suprafețele unde se identifică decorație pictată sau stucaturi se vor proteja pe parcursul lucrărilor de consolidare ale imobilului;
- **Operațiuni în cadrul intervenției de urgență:** protejări, ancorări, sprijiniri, etc., operațiuni menite să asigure un plus de rezistență elementelor sau suprafețelor degradate sau în curs de degradare;
- **Îndepărtarea intervențiilor necorespunzătoare;**
- **Operațiuni la nivelul stratului suport,** zidărie și tencuială;
- **Operațiuni la nivelul stratului pictural;**
- **Refacerea policromiei** suprafețelor drepte conform sondajelor stratigrafice;
- **Documentația finală,** scrisă fotografică și desenată.

4.2. Parament

- **Operațiuni în cadrul intervenției de urgență:** protejări, ancorări, sprijiniri, etc., operațiuni menite să asigure un plus de rezistență elementelor sau suprafețelor degradate sau în curs de degradare;
- **Îndepărtarea intervențiilor necorespunzătoare;** soclu, suprafețe verticale, elemente decorative: ancadrame ferestre, frize decorative;
- **Operațiuni la nivelul stratului suport,** zidărie și tencuială;
- **Operațiuni de conservare-restaurare, refacere elemente de stucatură exterioară;**
- **Refacerea policromiei** fațadelor conform sondajelor stratigrafice;
- **Biocidare preventivă;**
- **Hidrofobizarea suprafețelor;**
- **Documentația finală,** scrisă fotografică și desenată.

CONCLUZII

Imobilul aflat pe strada Cuza Vodă ce a aparținut familiei Apostoleanu este reprezentativ pentru arhitectura sfârșitul de secol XIX, fiind realizat într-un stil eclectic. Imobilul a suferit o serie de intervenții care au modificat din punct de vedere estetic spațiul interior și exterior.

Pentru a se stabili policromia originală s-au executat sondaje stratigrafice la nivelul plafoanelor, cât și la nivelul pereților.

Cercetarea stratigrafică au avut rolul de a stabili cromatica originală a componentelor artistice, pentru a pune în valoare calitatea istorică și estetică a acestora. Sondajele au indicat numărul de renovări ce au avut loc în interiorul imobilului.

Decorația originală a fost acoperită cu straturi succesive de tencuială și vopsitorii, dar s-a pus în evidență o pictură murală realizată în tehnica *a secco*. În urma sondajelor executate s-a stabilit cromatica originală. Picturile murale se află într-o stare de conservare precară din cauza acțiunilor de renovare, a tencuielilor suprapuse și a pierderii proprietăților materialelor constitutive.

În camerele P30, P32, P01 din corpul C1 și pe holul Corpului C2 au fost identificate decorații murale, pe plafoane sau pereți, aflate într-o stare de degradare avansată. Toate încăperile prezintă aproximativ aceeași stare de conservare: suprafețe acoperite cu straturi de vopsitorii exfoliate, intervenții realizate cu diferite materiale în zona pereților, lacune și fisuri în zona plafoanelor, depuneri aderente și slab aderente, atac biologic masiv prezent pe toate suprafețele în tot imobilul. Decorația murală se păstrează fragmentar, dar constituie un reper pentru o posibilă reconstituire a zonelor pictate inițial. În cazul în care soluția de consolidare a planșeului și a pereților va permite conservarea și restaurarea picturii murale, se vor păstra niște martori ai decorației inițiale, care se vor supune operațiunilor de conservare-restaurare pictură murală, urmând ca întreaga suprafață de intervenție să fie reconstituită conform fragmentelor existente. Tehnicile *a secco* de realizare a picturii murale sunt adesea defectuoase prin natura materialelor și a modului de execuție, fiind foarte sensibile în fața unor intervenții masive cum este cazul acoperirii integrale cu straturi de vopsea. Aceste intervenții, asociate cu fluctuații mari de temperatură și umiditate au un efect negativ asupra stratului de culoare, de aceea procesul de conservare-restaurare este necesar pentru punerea în valoare a imobilului și pentru păstrarea unor martori ai decorațiilor pictate din interior, în măsura în care acest lucru va fi posibil.

Paramentul necesită lucrări de restaurare în vederea consolidării și a reîntregirii volumetrice a zidăriei și tencuielilor degradate, degajarea materialelor necorespunzătoare provenite din acțiuni anterioare de intervenție, reconstituirea elementelor decorative pierdute conform fotografiilor de epocă, asanarea umidității, refacerea acoperișului, refacerea policromiei originale, conservarea și restaurarea elementelor de stucatură, refacerea sistemului de preluare a apelor pluviale, desfacerea golurilor obturate și revenirea la forma spațial-volumetrică originală. Se va urmări redarea aspectului cât mai apropiat de cel avut la momentul când casa a fost edificată. Procesul de conservare-restaurare va avea ca scop recuperarea elementelor arhitecturale originale și intervenția cu materiale compatibile cu cele originale.

Restaurator specialist

Maria Coltofean



Restaurator expert

Simona Pătrașcu

